

MIGRATION ZIMBRA – EXCHANGE ONLINE

MOURAD OUARCHA



SOMMAIRE

I. CONTEXTE

- RAPPEL DU CONTEXTE

II. RELEVÉ DE DIAGNOSTIC

III. PROCESSUS DE MIGRATION

- ✓ PARAMÉTRAGE ADCONNECT
- ✓ OBJETS AD
- ✓ SCÉNARIO DE MIGRATION

IV. NOUVEAUX UTILISATEURS





Contexte

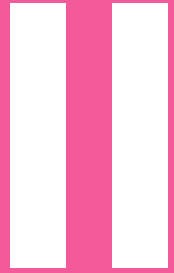
- Rappel contexte

// CONTEXTE

➤ Rappel du contexte de migration

Ce document a pour but de fournir les éléments techniques concernant les différentes phases de migration pour atteindre l'objectif de migrer l'ensemble des boîtes mails qui sont sur Zimbra vers la plateforme Microsoft Exchange Online.

Ce qui va suivre montrera les étapes à respecter pour migrer les boîtes mails Zimbra vers Exchange Online des personnes existantes mais aussi pouvoir créer les objets AD, synchroniser dans AzureAD pour les nouveaux utilisateurs qui arriveront en phase transitoire de migration ou bien post – migration



Diagnostic

2.1 Relevé de diagnostic

2.2 Plan de remédiation

III/ DIAGNOSTIC

2.1 Relevé de diagnostic

Lors des phases de préparation, plusieurs ateliers ont été menés afin d'évaluer la conformité de l'existant et étudier les phases de remédiation nécessaire à ce projet de migration.

Active Directory :

- Environ 2800 comptes AD
- Suite au rapport IDFX (point abordé par la suite), les comptes AD ont un UPN dont le suffixe n'est pas un nom de domaine routable
- Le champ Mail des comptes AD ne correspond pas forcément à la primary smtp de la boîte mail présente dans Zimbra
- Pas d'extension de Schéma AD avec les attributs Exchange

Zimbra

- Prévoir la possibilité de configurer des adresses de redirection lors des phases transitoires de migration
- Compte d'impersonation pour migrer des données messagerie à travers l'outil de migration

III/ DIAGNOSTIC

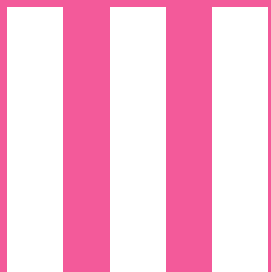
2.2 Plan de remédiation

Active directory

- Mettre à jour le schéma AD via ISO Exchange pour avoir les attributs Exchanges dans l'AD
- A l'installation de l'ADConnect, utiliser ExtensionAttribut11 pour servir d'UPN

Zimbra

- Script développer par le prestataire pour automatiser les redirections lors des phases transitoires de migration
- Création d'un compte dédié à la migration



Processus de migration

- 3.1 Paramétrage ADConnect
- 3.2 Objets AD
- 3.3 Configuration objets phase de pré – migration
- 3.4 Configuration bascule définitive

III/ PROCESSUS DE MIGRATION

3.1 Paramétrage ADConnect



Un peu de théorie :

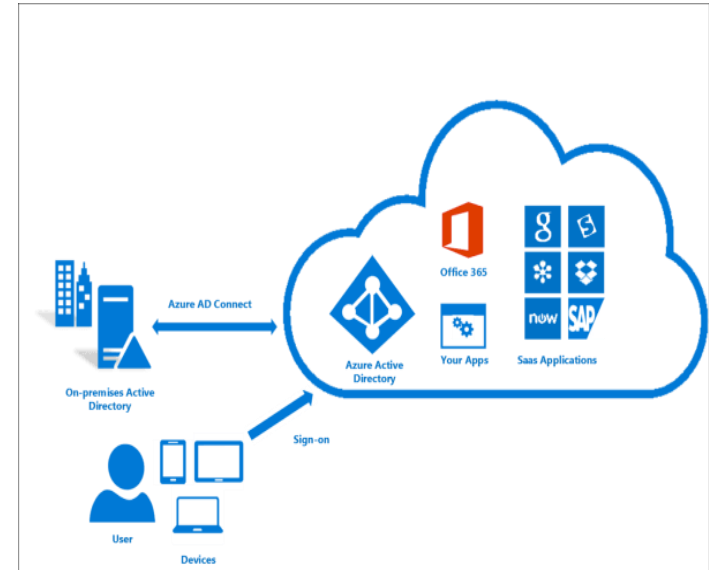
Azure AD Connect est un outil proposé par Microsoft qui sert à synchroniser les objets d'un annuaire Active Directory local vers le Cloud Azure.

Le contenu de votre annuaire peut être synchroniser dans Azure afin d'avoir une identité dans le cloud à travers une synchronisation

De cette façon, vous pouvez créer vos utilisateurs dans l'Active Directory on-premise, avec les paramètres que l'on va voir par la suite et ainsi, il sera créé sur votre tenant Office 365.

Il sera donc possible d'utiliser les ressources Office365 (Exchange Online, Sharepoint, Teams, Onedrive, etc)

Source : [Azure AD Connect - Prérequis](#)

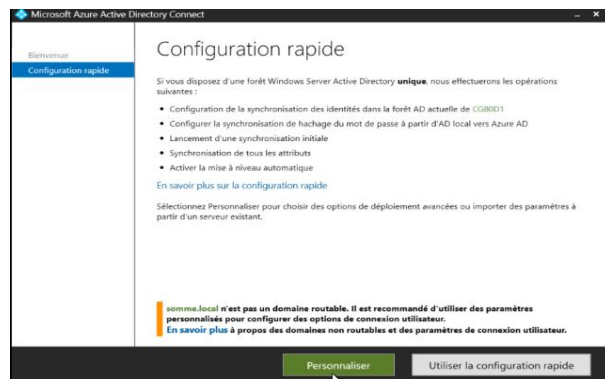
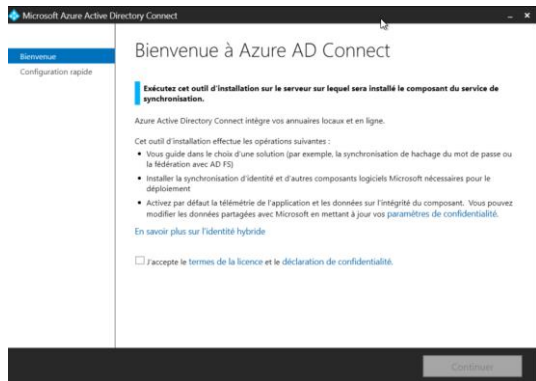


III/ PROCESSUS DE MIGRATION

3.1 Paramétrage ADConnect – Phase Installation

Lancement de l'installation - Accepter les termes puis continuer

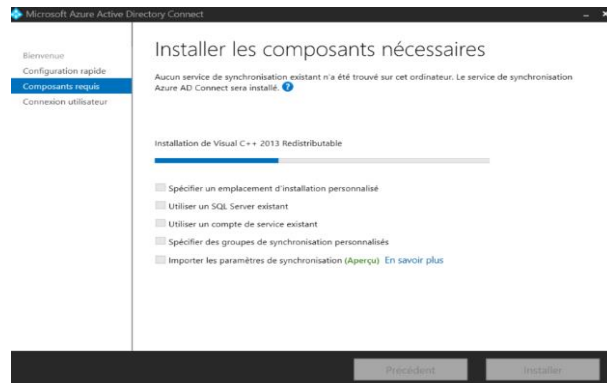
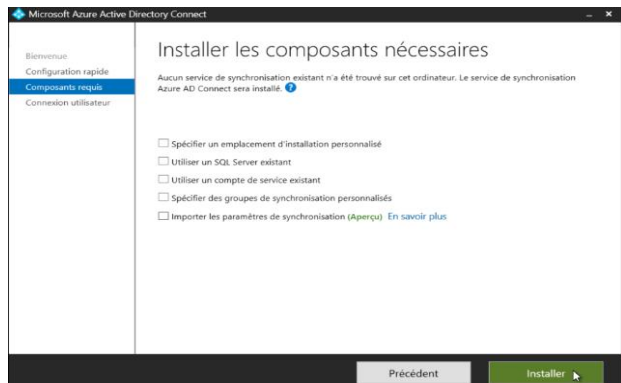
Choisir « Personnaliser » afin de voir toutes les options d'installation.



III/ PROCESSUS DE MIGRATION

3.1 Paramétrage ADConnect – Phase Installation

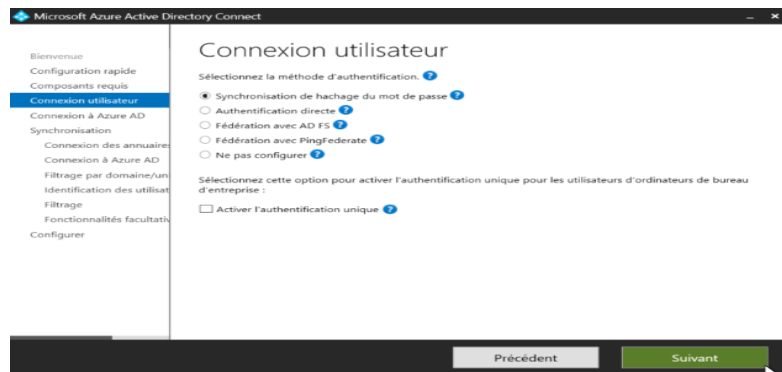
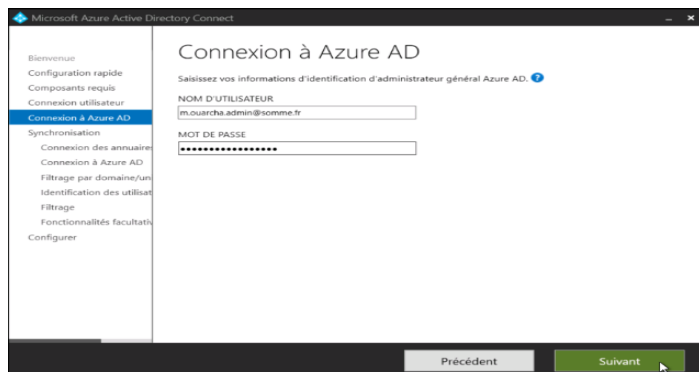
Laisser le champ par défaut. Une base SQL sera installé et géré par l'ADConnect



III/ PROCESSUS DE MIGRATION

3.1 Paramétrage ADConnect – Phase Installation

Connexion au tenant O365. Avoir un compte admin sans licence.

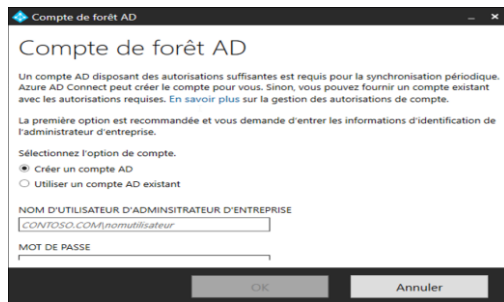


III/ PROCESSUS DE MIGRATION

3.1 Paramétrage ADConnect – Phase Installation

Connexion à la forêt AD

On laisse ADConnect créer un compte dédié à la synchronisation

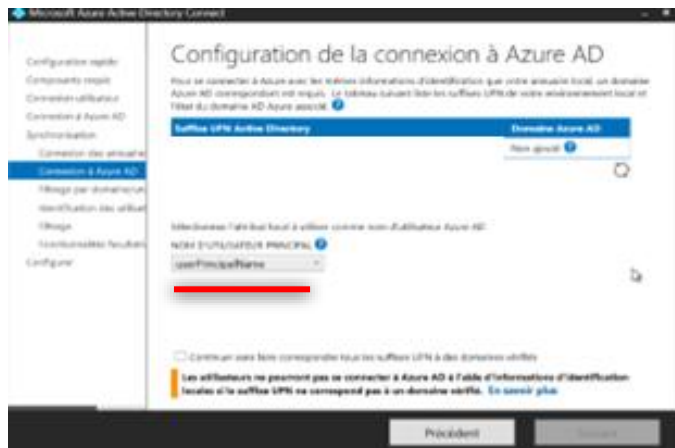


III/ PROCESSUS DE MIGRATION

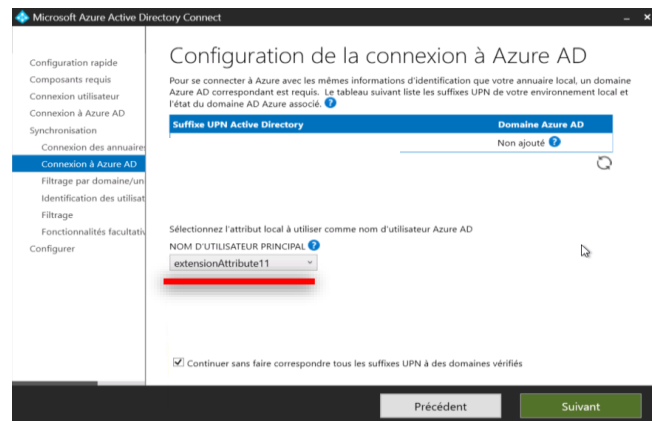
3.1 Paramétrage ADConnect – Phase Installation

Lors de l'installation de l'ADConnect, le nom d'utilisateur Principal (UPN) coté Azure correspondra au champ ExtensionAttribute11

Par défaut, lors de l'installation, l'outil propose d'utiliser le champ UPN de l'Active Directory.



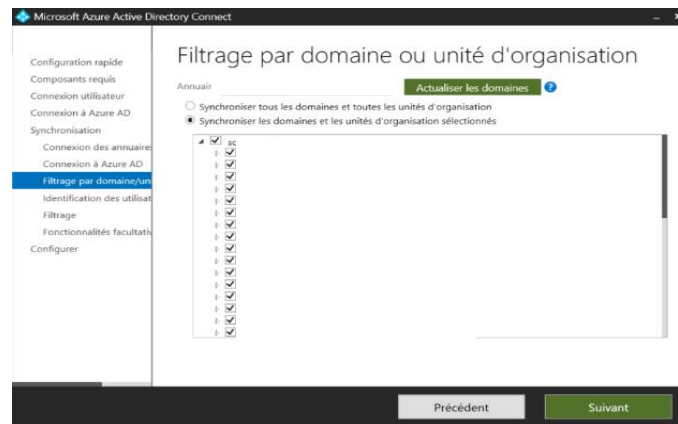
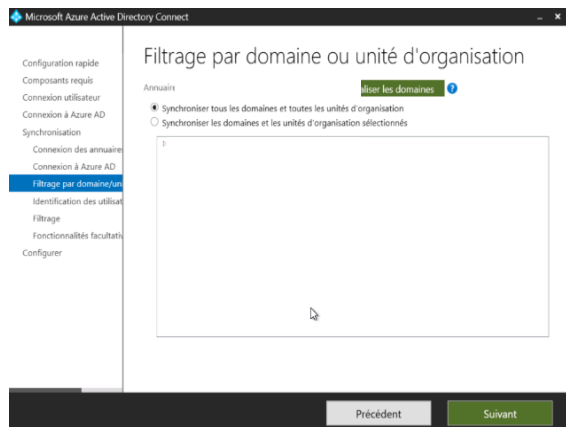
Mais le champ UPN de l'Active directory contient un nom de domaine local qui n'est pas routable et qui ne peut pas être modifier. Il a fallu désigner un autre champ pour l'UPN. Ça sera le champ extensionAttribut11, présent sur chaque compte AD



III/ PROCESSUS DE MIGRATION

3.1 Paramétrage ADConnect – Phase Installation

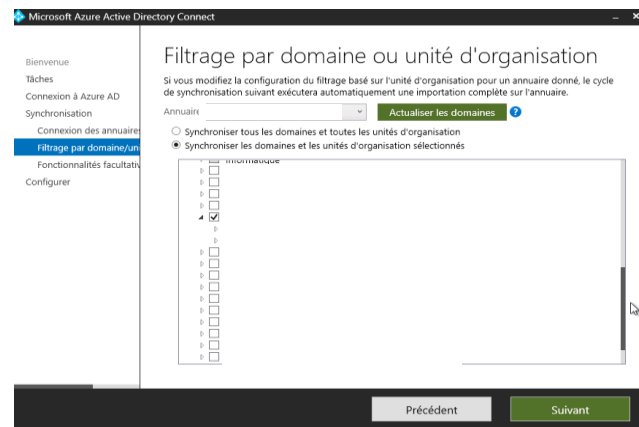
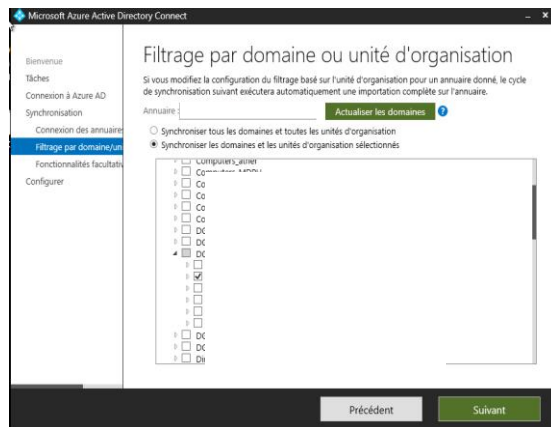
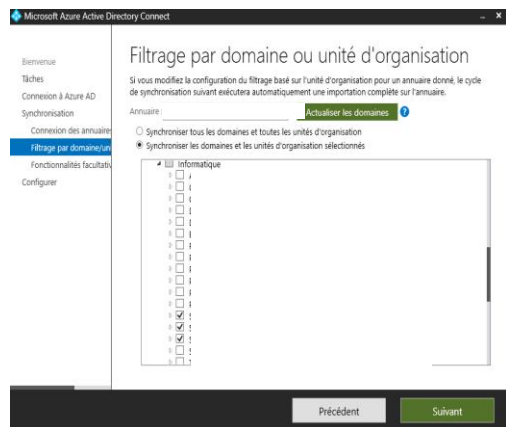
Par défaut tout est sélectionné.



III/ PROCESSUS DE MIGRATION

3.1 Paramétrage ADConnect – Phase Installation

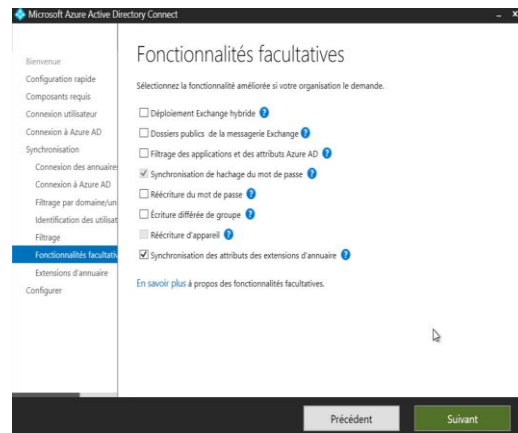
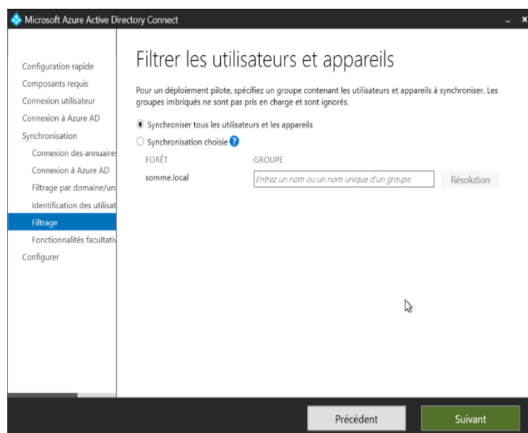
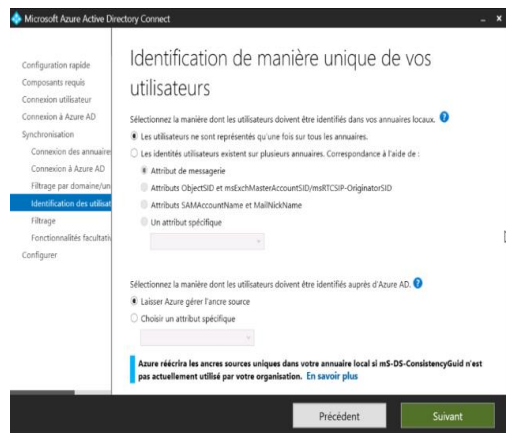
Seul quelques OU ont été sélectionnés. L'OU o365 sert principalement pour les groupes de licences.



III/ PROCESSUS DE MIGRATION

3.1 Paramétrage ADConnect – Phase Installation

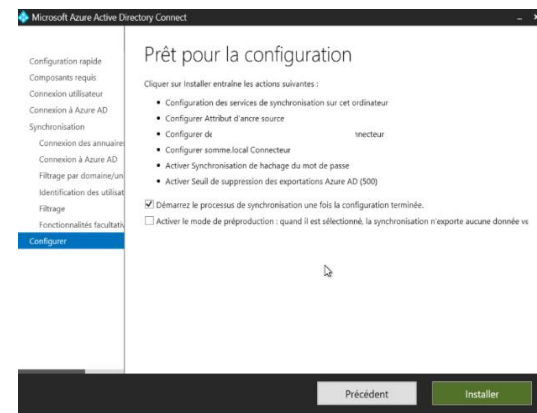
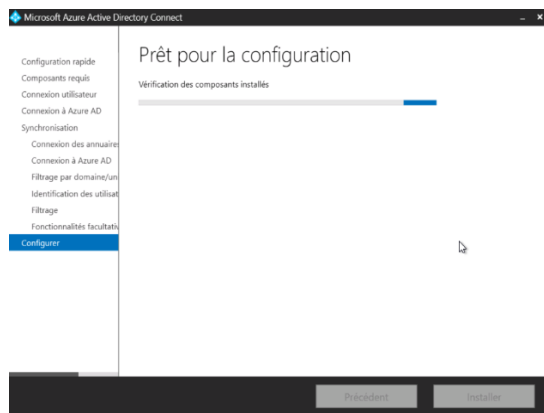
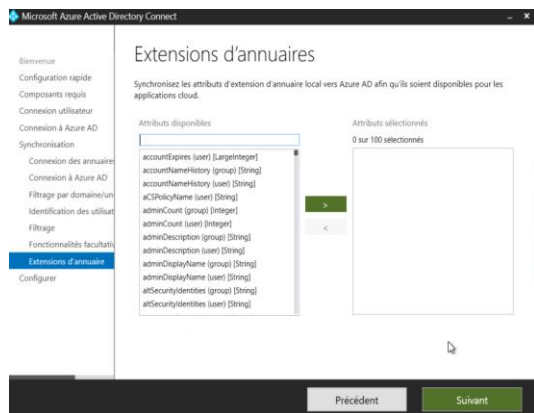
On sélectionne sur le dernier screen l'option Synchronisation des attributs des extensions d'annuaire



III/ PROCESSUS DE MIGRATION

3.1 Paramétrage ADConnect – Phase Installation

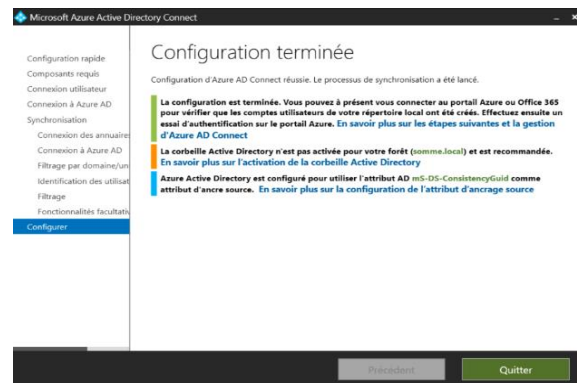
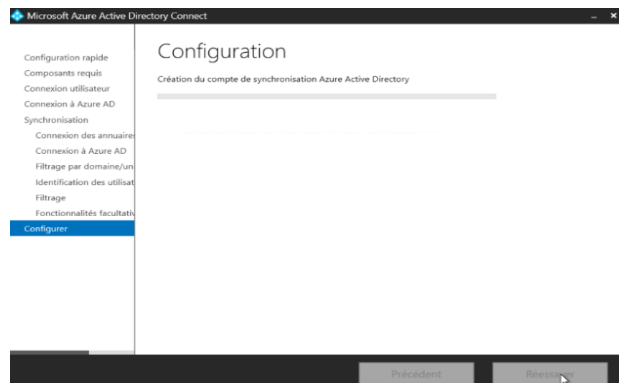
On valide le tout et lance la synchronisation



III/ PROCESSUS DE MIGRATION

3.1 Paramétrage ADConnect – Phase Installation

Configuration ADConnect terminée.



III/ PROCESSUS DE MIGRATION

3.1 Paramétrage ADConnect – Phase Installation

Visualisation synchronisation des objets via Synchronization Service Manager.

Synchronization Service Manager on 1

File Tools Actions Help

Operations Connectors Metaverse Designer Metaverse Search

Connector Operations

Name	Profile Name	Status	Start Time	End Time
Delta Synchronization	success	21/05/2021 14:07:31	21/05/2021 14:07:32	
Delta Synchronization	success	21/05/2021 14:07:05	21/05/2021 14:07:06	
Delta Import	success	21/05/2021 14:06:32	21/05/2021 14:06:39	
Delta Import	success	21/05/2021 14:06:06	21/05/2021 14:06:07	
Export	completed-export-err	21/05/2021 13:38:40	21/05/2021 13:38:40	
Export	success	21/05/2021 13:39:01	21/05/2021 13:39:13	
Delta Synchronization	success	21/05/2021 13:37:35	21/05/2021 13:37:35	
Delta Synchronization	success	21/05/2021 13:37:04	21/05/2021 13:37:09	
Delta Import	success	21/05/2021 13:36:31	21/05/2021 13:36:37	
Delta Import	success	21/05/2021 13:36:05	21/05/2021 13:36:05	
Export	completed-export-err	21/05/2021 13:09:49	21/05/2021 13:09:50	
Export	success	21/05/2021 13:09:11	21/05/2021 13:09:23	
Delta Synchronization	success	21/05/2021 13:07:31	21/05/2021 13:07:45	
Delta Synchronization	success	21/05/2021 13:07:04	21/05/2021 13:07:06	
Delta Import	success	21/05/2021 13:06:30	21/05/2021 13:06:38	
Delta Import	success	21/05/2021 13:06:04	21/05/2021 13:06:04	
Export	success	21/05/2021 12:42:15	21/05/2021 12:42:39	
Export	success	21/05/2021 12:40:05	21/05/2021 12:41:24	

Profile Name: Delta Import; User Name: NT SERVICE\ADSync

Step Type: Delta Import (Stage Only)

Start Time: 21/05/2021 13:06:30

Partition: default

End Time: 21/05/2021 13:06:38

Status: success

Connection Status

Synchronization Statistics

Staging	Unchanged	Adds	Updates	Renames	Deletes
0	25	0	0	0	0

Synchronization Errors

Object Details

Total objects retrieved: 25

Distinguished Name

- CN=4407879684048726C12A5687930208BF593220A86D4C72D303D
- CN=4686844778623730774F30617443917654739F08054241303D
- CN=7932388395364E7434959592768C488E402995647841303D
- CN=50283095040AC73654F457139593AC237A4C4950E8773D30
- CN=4404240387446633959306040656051504537954895141303D
- CN=4447636350447A322840757575156789A7940616F51303D
- CN=4379462050447A775530753959344C82360270365441303D
- CN=13643447959594C4C724575484735374A68716886C7677303D
- CN=83394E5A79477874F454569595686F736956736951303D
- CN=736884368628E4174519553407954744B395955303667303D
- CN=43794F512F553625745436E8F735950464959406077703D
- CN=8374773633946E61338628E6030A46E74614E3C77303D
- CN=51744C71637956A456A3053727936786640314E4477303D
- CN=3644943053738674206176627A40B754F5133341303D
- CN=4403F9571674C4863785959044434E76536475363077303D
- CN=7452386F527595756957546A6734E4C687678487351303D
- CN=403245A32F9453204483514E77356F70569483F41303D
- CN=724846316742383433061403031604563168767051303D
- CN=50657635763537741454F514C33474B4074354E597303D
- CN=799C3E3A4A695544A70716A09567F546736763A417703D

Properties Refresh Close

III/ PROCESSUS DE MIGRATION

3.2 Les Objets AD

Un peu de théorie.

Les objets AD doivent répondre aux exigences Microsoft afin d'optimiser la synchronisation et ainsi éviter les problématique de synchronisation.

Le principe de base pour Microsoft est de respecter la règle de UserPrincipalName = adresse mail.

Le champ UserPrincipalName du compte Active Directory doit correspondre à l'adresse mail renseigner dans le champ Mail de l'Active Directory.

Ce qui veut dire, il faut que le nom de domaine de l'annuaire Active Directory doit être routable sur internet.



III/ PROCESSUS DE MIGRATION

3.2 Les Objets AD

Rapport IDFX

Afin de savoir si les objets AD sont conformes aux exigences, Microsoft a mis à disposition l'outil IDFX afin d'« auditer » les objets Active Directory et ainsi voir si les objets peuvent être synchroniser en l'état ou bien si des changements sont nécessaire.

Une fois l'exécutable est lancé sur un contrôleur de domaine, un rapport IDFX est généré afin d'avoir le résultat des corrections à apporter

A	B	C	D	E	F	G	H
DISTINGUISHEDNAME	OBJECTCLASS	ATTRIBUTE	ERROR	VALUE	UPDATE	PROPOSEDACTION	ACTION
CN=		user	userPrincipalName	TopLevelDomain			I Edit

Tous les comptes AD ont eu ce type d'erreur « UserPrincipalName, TopLevelDomain »

Ce qui signifie que les comptes AD ont un nom de domaine non routable et donc en l'état, la synchronisation ne sera pas concluante.

Il faut apporter des modifications sur tous les comptes AD en changeant l'UPN avec un nom de domaine routable.

Ce dernier cas de figure représentait un impact à la production et donc cette solution n'est pas adaptée à l'infrastructure du client.

III/ PROCESSUS DE MIGRATION

3.2 Les Objets AD

Règles de synchronisation ADConnect

Afin de palier au problème des comptes AD qui ont tous un nom de domaine non routable et qu'il n'est pas envisageable de modifier les comptes en production, il a fallu modifier le paramétrage sur l'ADConnect afin de désigner le champ ExtensionAttribut11 comme UserPrincipalName du compte

Par la suite, nous allons utiliser un des attribut Exchange pour la synchronisation et l'ajouter de nouvelles règles de synchronisation.

Pour chaque compte AD, il faudra renseigner le SamAccountName de l'utilisateur + le suffixe en somme.fr

Important : Il y a eu des discussions concernant des adresses avec le point (.) ou sans le point (.). Il a été convenu que toutes les adresses n'auront pas le point (.) dans les UPN. Ça sera sur ce champ ExtensionAttribut11 qui faudra mentionner les adresses UPN sans le point (.)

III/ PROCESSUS DE MIGRATION

3.2 Les Objets AD



Règles de synchronisation ADConnect

Mise en garde : La modification des règles ADConnect peut entrainer des perturbations. Il ne faut donc éviter d'accéder à ces règles qui pourrait avoir des conséquences sur les synchronisations.

Lors des divers ateliers techniques menés avec l'équipe DSI du département de la Somme, il a été vu que tous les comptes AD qui se trouve dans un même OU n'ont pas forcément de messagerie coté Zimbra.

L'ADConnect se basant sur les OU pour synchroniser les objets, tous les comptes présents dans l'OU sera par défaut synchroniser dans AzureActiveDirectory.

Afin de ne pas se retrouver avec des comptes AD inutilisés dans le cloud, il est nécessaire d'effectuer une modification des règles de synchronisation.

On choisit un attribut sera dédié à la synchronisation et ensuite, à travers la règle de synchronisation l'objet sera remonté dans AzureActiveDirectory.

III/ PROCESSUS DE MIGRATION

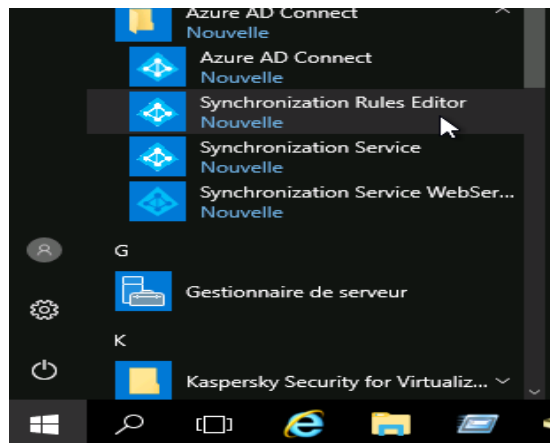
3.2 Les Objets AD



Règles de synchronisation ADConnect

Mise en garde : La modification des règles ADConnect peut entraîner des perturbations. Il ne faut donc éviter d'accéder à ces règles qui pourrait avoir des conséquences sur les synchronisations.

L'icone « Synchronization Rules Editor » se trouve dans le menu Démarrer du serveur ADSync.



III/ PROCESSUS DE MIGRATION

3.2 Les Objets AD



Règles de synchronisation ADConnect

Mise en garde : La modification des règles ADConnect peut entrainer des perturbations. Il ne faut donc éviter d'accéder à ces règles qui pourrait avoir des conséquences sur les synchronisations.

Lors des différentes captures suivantes, il est question de paramétrer les règles, de sorte à ce que l'attribut AD ExtensionAttribut10 soit utilisé pour la synchronisation.

Il y aura 4 règles :

- ✓ Une règle qui concerne les objets AD de type « Users »
- ✓ Une règle qui concerne les objets AD de types « Groups »
- ✓ Une règle « Fourre tout » pour les objets AD de type « Users »
- ✓ Une règle « fourre tout » pour les objets AD de type « Groups »

Il est question de mettre l'attribut ExtensionAttribut10 avec la valeur « SYNC » et de paramétrer les règles de sorte à vérifier cet attribut. Si la condition est remplie, à savoir la présence de la valeur « SYNC » dans l'attribut AD « ExtensionAttribut10 » (pour chaque objet où il est nécessaire de l'avoir dans le cloud), l'objet sera synchronisé dans le cloud via l'ADConnect. Dans le cas contraire, si cette condition n'est pas appliquée, l'objet (que ce soit de type user ou group) ne sera pas synchronisé.

III/ PROCESSUS DE MIGRATION

3.2 Les Objets AD



Règles de synchronisation ADConnect

Mise en garde : La modification des règles ADConnect peut entrainer des perturbations. Il ne faut donc éviter d'accéder à ces règles qui pourrait avoir des conséquences sur les synchronisations.

Synchronization Rules Editor

View and manage your synchronization rules

Direction: Inbound MV Object Type: Connector: Disabled Add new rule

Password Sync: MV attribute: Connector Attribute: Rule Type:

Name	Precedence	Connector Object Type	Metaverse Object Type
In from AD - User join	100	user	person
In from AD - inetOrgPerson join	101	inetOrgPerson	person
In from AD - User AccountEnabled	102	user	person
In from AD - inetOrgPerson AccountEnabled	103	inetOrgPerson	person
In from AD - User Common From Exchange	104	user	person
In from AD - inetOrgPerson Common From E	105	inetOrgPerson	person
In from AD - User Common	106	user	person
In from AD - inetOrgPerson Common	107	inetOrgPerson	person
In from AD - User Exchange	108	user	person
In from AD - inetOrgPerson Exchange	109	inetOrgPerson	person
In from AD - Group join	110	group	group
In from AD - Group Exchange	111	group	group
In from AD - Group Common	112	group	group
In from AD - Contact join	113	contact	person
In from AD - Contact Common	114	contact	person
In from AD - ExchangeSecurityInfo	115	ExchangeSecurityInfo	person

Type: Disabled Scoping filters: join rules

Disable View Edit Export Delete

Create inbound synchronization rule

Create inbound synchronization rule

Description: Name: Synchronisation SYNC_USER

Scoping filter: Description: Règle permettant de synchroniser les objets AD avec l'attribut SYNC

Join rules: Connected system: sommelocal

Transformations: Connected system object type: user

Metaverse object type: person

Link type: join

Precedence: 115

Tag:

Enable Password Sync: ☐

Disabled: ☐

< Previous Next > Add Cancel

III/ PROCESSUS DE MIGRATION

3.2 Les Objets AD

Règles de synchronisation ADConnect

Mise en garde : La modification des règles ADConnect peut entrainer des perturbations. Il ne faut donc éviter d'accéder à ces règles qui pourrait avoir des conséquences sur les synchronisation.



Create inbound synchronization rule

Create inbound synchronization rule

Description

Scoping filter

Join rules

Transformations

Add scoping filters, or click next to skip this step

Add group Remove group(s)

< Previous Next > Add Cancel

Create inbound synchronization rule

Create inbound synchronization rule

Description

Scoping filter

Join rules

Transformations

Add scoping filters, or click next to skip this step

Attribute	Operator	Value
extensionAttribute10	EQUAL	SYND

< Add clause Remove clause(s) >

Add group Remove group(s)

< Previous Next > Add Cancel

III/ PROCESSUS DE MIGRATION

3.2 Les Objets AD

Règles de synchronisation ADConnect



Mise en garde : La modification des règles ADConnect peut entrainer des perturbations. Il ne faut donc éviter d'accéder à ces règles qui pourrait avoir des conséquences sur les synchronisation.

III/ PROCESSUS DE MIGRATION

3.2 Les Objets AD



Règles de synchronisation ADConnect

Mise en garde : La modification des règles ADConnect peut entrainer des perturbations. Il ne faut donc éviter d'accéder à ces règles qui pourrait avoir des conséquences sur les synchronisation.

Create inbound synchronization rule

Create inbound synchronization rule

Description	Name	Synchronisation SYNC_GRP
Scoping filter	Description	Règle permettant de synchroniser les objets de type Groupe AD avec l'attribut SYNC
Join rules	Connected System	somme.local
Transformations	Connected System Object Type	group
	Metaverse Object Type	group
	Link Type	join
	Precedence	52
	Tag	
	Enable Password Sync	<input type="checkbox"/>
	Disabled	<input type="checkbox"/>

< Previous Next > Add Cancel

Create inbound synchronization rule

Create inbound synchronization rule

Description	Add scoping filters, or click next to skip this step
Scoping filter	
Join rules	Add group Remove group(s)
Transformations	

< Previous Next > Add Cancel

III/ PROCESSUS DE MIGRATION

3.2 Les Objets AD



Règles de synchronisation ADConnect

Mise en garde : La modification des règles ADConnect peut entrainer des perturbations. Il ne faut donc éviter d'accéder à ces règles qui pourrait avoir des conséquences sur les synchronisation.

Create inbound synchronization rule

Create inbound synchronization rule

Description

Scoping filter

Join rules

Transformations

Add scoping filters, or click next to skip this step

Attribute	Operator	Value
extensionAttribute10	EQUAL	smc

Add clause Remove clause(s)

Add group Remove group(s)

< Previous Next Add Cancel

III/ PROCESSUS DE MIGRATION

3.2 Les Objets AD



Règles de synchronisation ADConnect

Mise en garde : La modification des règles ADConnect peut entrainer des perturbations. Il ne faut donc éviter d'accéder à ces règles qui pourrait avoir des conséquences sur les synchronisation.

Create inbound synchronization rule

Description

Name: Entiret depuis AD - Fourne Trust _USER

Scoping filter

Description

Join rules

Transformations

Connected System: scmmes local

Connected System Object Type: user

Metaverse Object Type: person

Link Type: join

Precedence: 10

Tag:

Enable Password Sync: ☐

Disabled: ☐

< Previous Next > Add Cancel

Create inbound synchronization rule

Description

Add scoping filters, or click next to skip this step

Scoping filter

Join rules: Add group Remove group(s)

Transformations

< Previous Next > Add Cancel

Create inbound synchronization rule

Description

Add transformations

FlowType: Constant Target Attribute: cloudFiltered Source: True Apply Or: ☐ Merge Type: Update

Update

Add transformation Remove

< Previous Next > Add Cancel

III/ PROCESSUS DE MIGRATION

3.2 Les Objets AD



Règles de synchronisation ADConnect

Mise en garde : La modification des règles ADConnect peut entrainer des perturbations. Il ne faut donc éviter d'accéder à ces règles qui pourrait avoir des conséquences sur les synchronisation.

Create inbound synchronization rule

Description

Name: Entree AD Fourre Tout_Groupe

Description:

Join rules

Transformations

Connected System: somme-local

Connected System Object Type: group

Metaverse Object Type: group

Link Type: join

Precedence: 10

Tag:

Enable Password Sync: ☐

Disabled: ☐

< Previous Next > Add Cancel

Create inbound synchronization rule

Description

Scoping filter

Join rules

Transformations

Add transformations

FlowType	Target attribute	Source	Apply On	Merge Type
Constant	cloudFiltered	True	<input type="checkbox"/>	Update

Add transformation Remove

< Previous Next > Add Cancel

III/ PROCESSUS DE MIGRATION

3.3 Configuration objets phase de pré – migration Scénario de migration

Le scénario de migration est établi en 2 phase

- ☐ Phase de pré – migration
- ☐ Phase de bascule définitive



III/ PROCESSUS DE MIGRATION

3.3 Scénario de migration

Configuration objets phase de pré – migration

☐ Phase de pré – migration

C'est une phase très importante car elle permet de gagner du temps pour la phase de bascule définitive des comptes.

L'objectif de cette phase est de pouvoir migrer les mails avant la date de bascule afin de ne pas à migrer le jour J qui, selon la volumétrie, le temps de la migration peut varié.

Configuration pré migration

- ✓ Objet AD EXISTANT sur l'annuaire Active directory
- ✓ Vérification contact (alias compris)
- ✓ Suppression contact (alias compris)
- ✓ Renseigner le champ du compte AD « extensionAttribut10 » en « SYNC »
- ✓ Renseigner le champ du compte AD « extensionAttribut11 » avec l'adresse en onmicrosoft
- ✓ Renseigner la primary smtp dans le champ proxyaddress (mettre uniquement l'adresse en onmicrosoft
- ✓ Masquer l'adresse de la Global Address List en modifiant l'attribut du compte AD « MSeXchHideFromAddressList »
- ✓ Rajouter le contact précédemment supprimé sur le tenant
- ✓ Mettre dans un des groupes de licence
- ✓ Lancer une synchronisation ADConnect
- ✓ Une fois la boîte mail créée, la traduire en Français (par défaut la boîte mail est créée en anglais)



III/ PROCESSUS DE MIGRATION

3.3 Scénario de migration

Configuration objets phase de pré – migration

❑ Phase de pré – migration

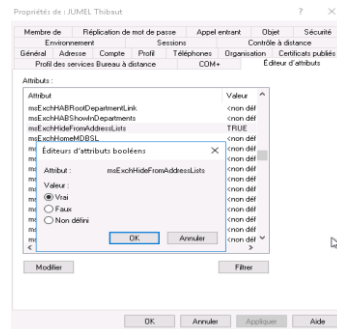
Voici les différents attributs à prendre en compte :

❑ Phase de pré – migration

- ExtensionAttribut10 en SYNC
- ExtensionAttribut11 avec l'adresse en onmicrosoft.com

❑ Phase de pré – migration

- L'attribut msExchHideFromAddressList en valeur « Vrai » pour ne pas faire apparaître les adresses en onmicrosoft dans la liste d'adresse global d'Exchange Online.



III/ PROCESSUS DE MIGRATION

3.3 Scénario de migration

Configuration objets phase de pré – migration

❑ Phase de pré – migration

Ajouter le compte dans un des groupes prédestinés aux licences qui lui sera affecté (dans l'OU o365, sous OU Groups)

Dans cet exemple, cet utilisateur a été affecté dans le groupe « GRP_Licences_O365_E3 » depuis l'annuaire local et il héritera dans AzureAD de toutes les applications prédéfinies pour ce groupe.

	Nom	Type	Description
o365	GRP_Licences_O365-E1	Groupe de sécurité - Global	
	GRP_Licences_O365-E3	Groupe de sécurité - Global	
	GRP_Licences_O365-E5	Groupe de sécurité - Global	
	GRP_Licences_O365-F3	Groupe de sécurité - Global	

III/ PROCESSUS DE MIGRATION

3.3 Scénario de migration

Configuration objets phase de bascule définitive

❑ Phase de bascule définitive

Après s'être assuré de la bonne migration des datas avec Transend, cette phase permet de basculer les comptes dont l'UPN et la primary SMTP sont en suffixe onmicrosoft.com en somme.fr.

Voici les étapes à réaliser :

- ✓ Vérification contact sur le tenant (alias compris)
- ✓ Suppression contact sur le tenant (alias compris)
- ✓ Changement dans l'attribut AD « ExtensionAttribut11 » en remplaçant le suffixe onmicrosoft.com par somme.fr pour le changement de l'UPN.
- ✓ Ajouter la primary SMTP dans l'attribut AD « ProxyAddress ».
- ✓ Ajouter tous les alias que le compte possède sur Zimbra dans l'attribut AD « ProxyAddress ».
- ✓ Enlever l'option caché GAL msexchhidefromlist
- ✓ Zimbra : appliquer le forwarding en mettant l'adresse en onmicrosoft.
- ✓ Relance delta
- ✓ Migration contact + calendrier
- ✓ Accès par l'utilisateur à sa nouvelle messagerie



IV

Nouveaux utilisateurs

IV/ NOUVEAUX UTILISATEURS

Avant la bascule du MX

Lorsqu'une nouvelle personne arrive durant la période de transition, il est nécessaire de

- Créer une boîte mail coté Zimbra
- Créer un compte AD en renseignant les attributs précédemment cités et le mettre dans le groupe de licence approprié
- Lancer la synchronisation ADConnect
- Application de la redirection coté Zimbra avec l'adresse en omicrosoft

Après la bascule du MX

Lorsqu'une nouvelle personne arrive après la bascule du MX, il est nécessaire de

- Créer un compte AD en renseignant les attributs précédemment cités et le mettre dans le groupe de licence approprié
- Lancer la synchronisation ADConnect

IV/ NOUVEAUX UTILISATEURS

Conclusion

Il faudra ajouter dans les procédures de création de comptes AD, la prise en compte des attributs ExtensionAttribut10 et ExtensionAttribut11 pour pouvoir synchroniser les nouveaux objets créés.

