



Mise en place d'une solution de sauvegarde des
machines virtuelles

Table des matières

Présentation du produit.....	3
1) Besoin	3
2) <i>Qu'est ce que Veeam Backup ?</i>	4
3) <i>Prérequis à l'installation</i>	4
 Procédure d'installation	6
1) <i>Installation de Veeam Backup & Replication 9.5</i>	6
2) <i>Connexion au serveur ESXi</i>	14
3) <i>Sauvegarde d'une VM sur le serveur NAS</i>	16
 Conclusion	18

Présentation du produit

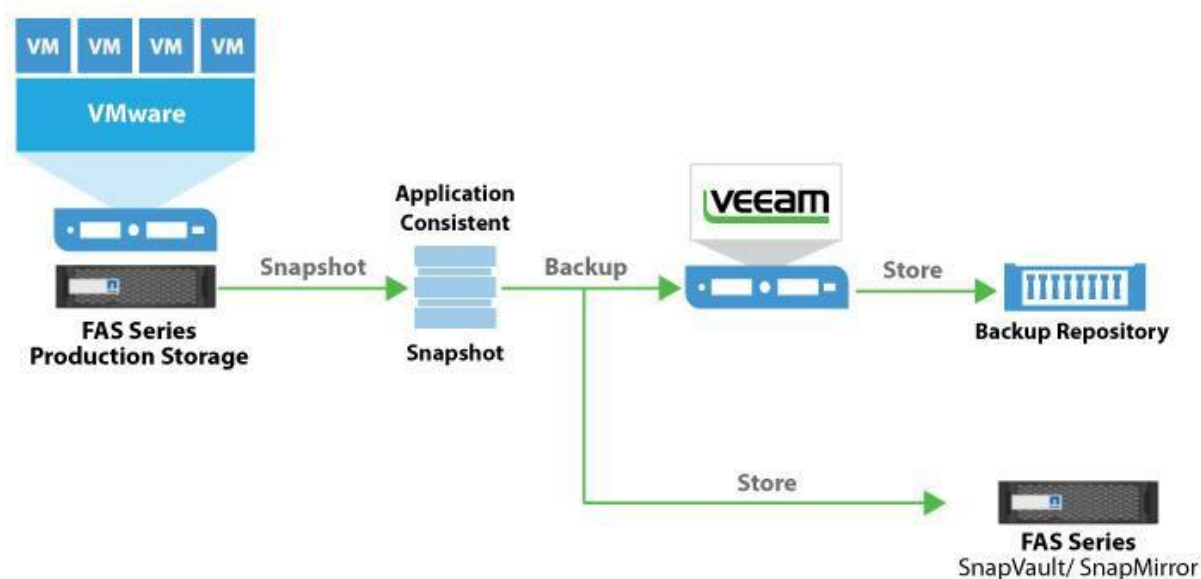
1) Besoin

La société souhaite mettre en place une solution permettant la sauvegarde des machines virtuelles sur un serveur NAS. Cette solution va leur permettre d'assurer la haute disponibilité de tous les workloads virtuels.

Mon choix s'est porté sur Veeam Backup car il est simple d'utilisation et il correspond parfaitement au besoin du client.

2) Qu'est ce que Veeam Backup ?

Afin de sauvegarder les machines virtuelles sur le serveur NAS, je propose d'utiliser l'outil Veeam Backup. Cette solution permet la sauvegarde et la restauration de machine virtuelle, celle-ci est gratuite et fiable.



3) Prérequis à l'installation

Afin d'utiliser correctement l'outil Veeam Backup dans de bonnes conditions, des prérequis sont nécessaire :

VMware Infrastructure

Plateformes :

- vSphere 6.x
- vSphere 5.x
- vSphere 4.1
- VMware Cloud on AWS

Hôtes :

- ESXi 5.x
- ESXi 6.x
- ESX(i) 4.1

vSphere Virtual Machines

Machines virtuels :

Tous les types et toutes les versions de machines virtuels sont supportés

Système d'exploitation :

Tous les systèmes d'exploitation pris en charge par VMware

Veeam Backup & Replication Server

Poste serveur :

- un processeur x86-64 (64 bits)
- un minimum de 4 GB RAM
- 2 GB d'espace libre pour l'installation du produit et 4.5 BG pour l'installation de Microsoft .NET Framework 4.5.2
- une liaison réseau au sein du site avec une vitesse de 1 Mbps

Système d'exploitation (version 64 bits) :

- Microsoft Windows Server 2016
- Microsoft Windows 10
- Microsoft Windows Server 2012 R2
- Microsoft Windows 8.x
- Microsoft Windows Server 2012
- Microsoft Windows 7 SP1
- Microsoft Windows Server 2008 R2 SP1
- Microsoft Windows Server 2008 SP2

Logiciel requis :

- Microsoft SQL Server 2017/2016/2014/2012/2008R2/2008
- Microsoft .NET Framework 4.5.2 (inclut dans l'installation)
- Windows Installer 4.5 (inclut dans l'installation)
- Microsoft PowerShell 2.0 or later (inclut dans l'installation)
- Firefox, Google Chrome, Microsoft Edge or Microsoft Internet Explorer 10.0

Procédure d'installation



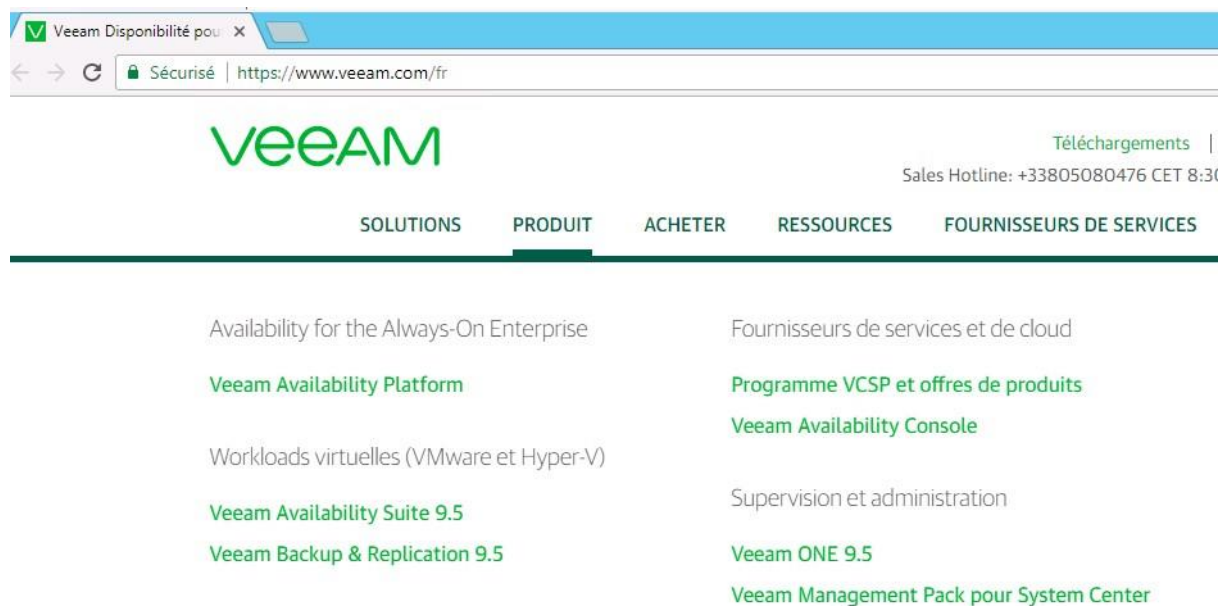
1) Installation de Veeam Backup & Replication 9.5

La solution sur une machine virtuelle présente sur l'ESXi.

Pour avoir les différents fichiers de téléchargements Veeam, il est nécessaire de s'inscrire sur le site <https://www.veeam.com/fr/>.



Après, aller dans la rubrique PRODUIT.



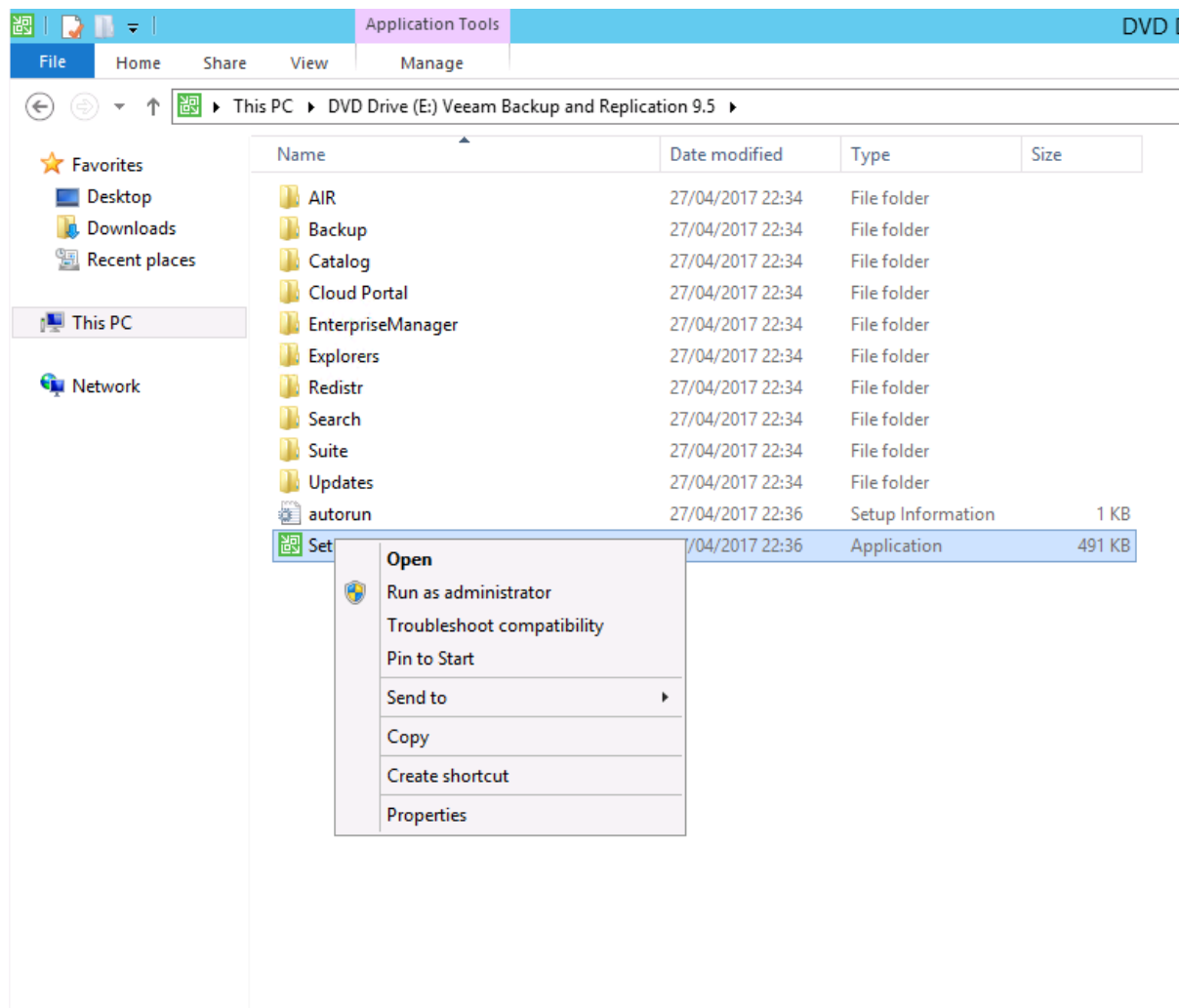
Télécharger le produit Veeam Backup & Replication 9.5 (Dernière version date du mois de Décembre 2018).

Télécharger

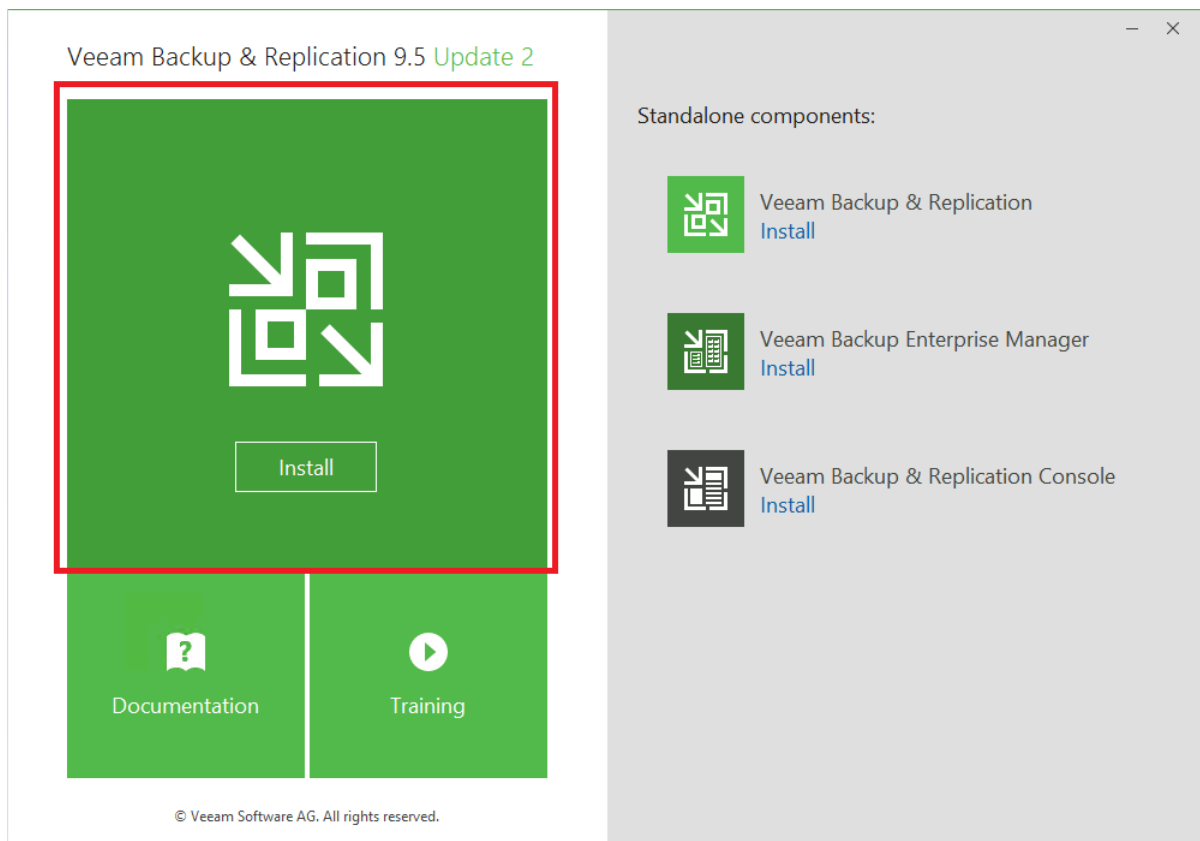
En téléchargeant Veeam Backup & Replication, vous acceptez le [Contrat de licence logicielle utilisateur de Veeam](#).

PRODUITS	NOTES DE PUBLICATION	TÉLÉCHARGER
<p>Veeam Backup & Replication Contient l'Update 2 Téléchargement des versions antérieures</p> <p>Le téléchargement comprend également Veeam Cloud Connect (Backup et Replication)</p>	<p>Notes de publication janvier 20, 2017</p>	<p>Version: 9.5.0.1038</p> <p>TÉLÉCHARGER</p> <p>Taille: 2.1 GB</p> <p>Site de téléchargement secondaire</p> <p>MD5: 8670a54a26e193bd3bbfb94f605bbd44</p>

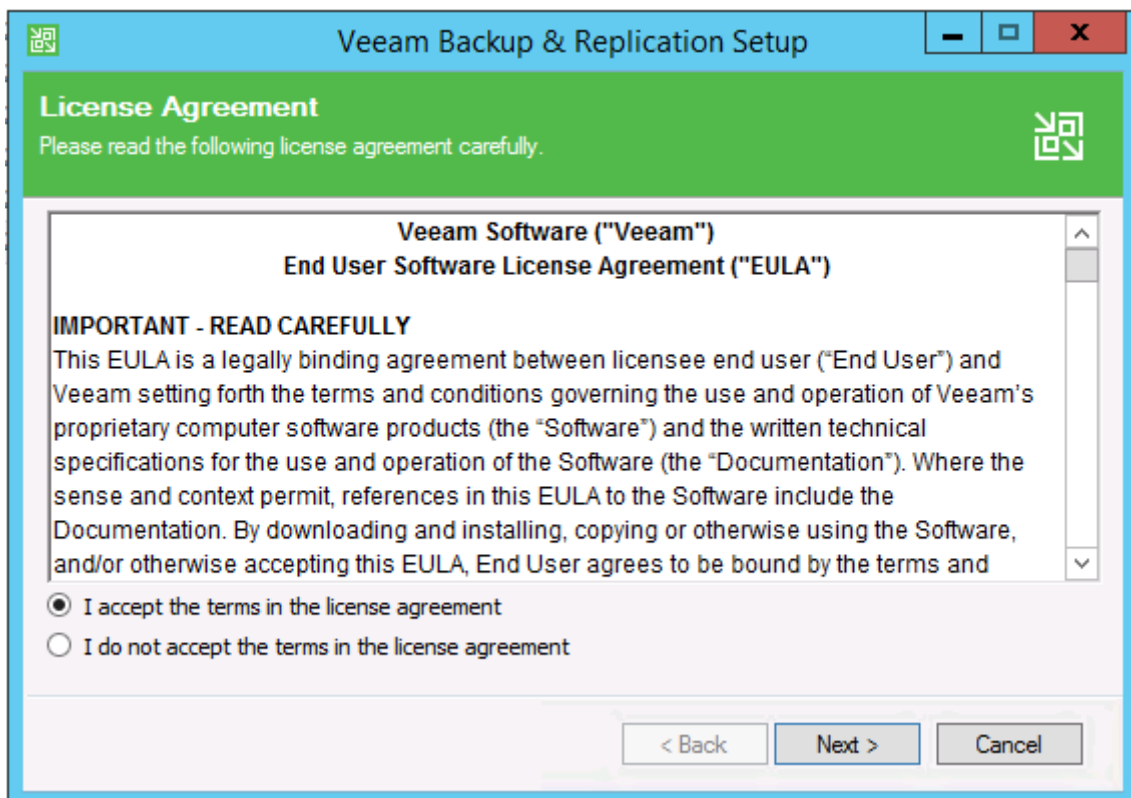
Une fois que vous avez téléchargé les fichiers binaires, vous pouvez monter l'ISO Veeam Backup & Replication dans la machine virtuelle et lancer setup.exe.



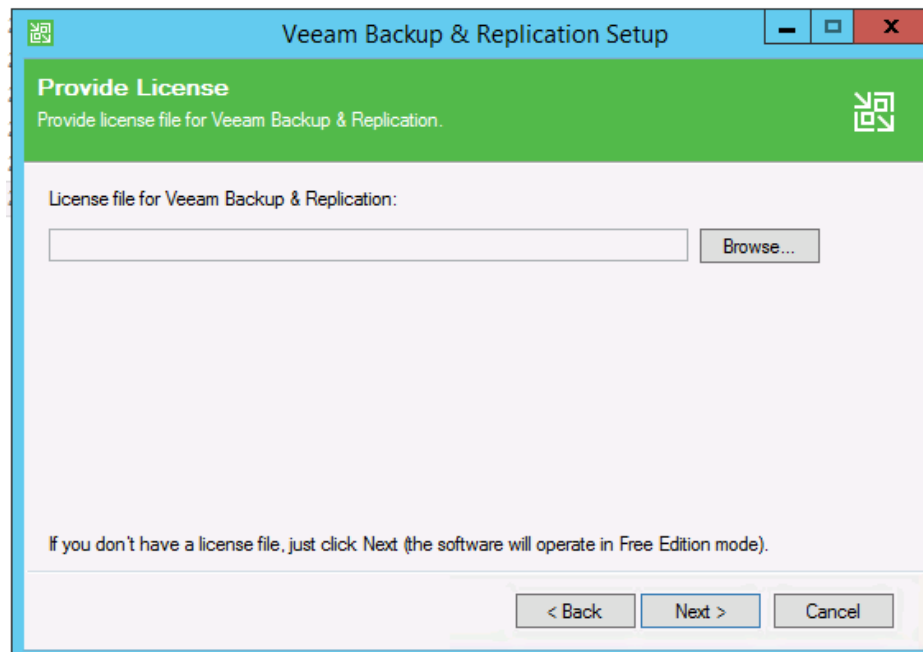
Dans le premier écran, cliquer sur Installer.



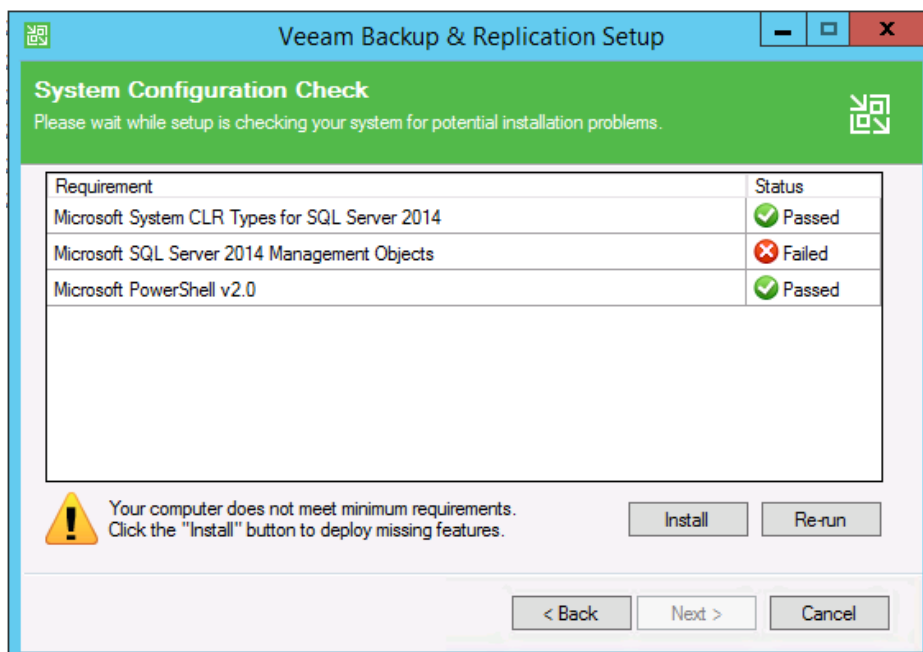
Ensuite, vous devez accepter le contrat de licence pour continuer à déployer Veeam, puis suivant.



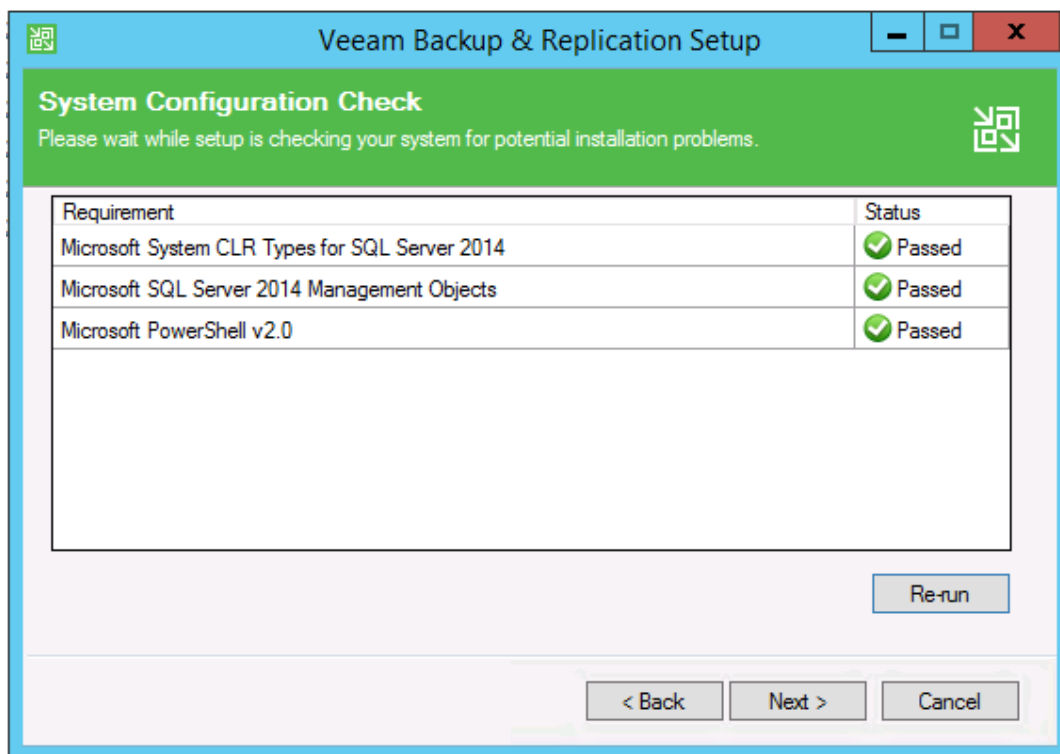
Dans la fenêtre suivante, fournissez un fichier de licence (format *.lic). Si vous n'avez pas de fichier de licence, vous pouvez cliquer sur suivant et utiliser Veeam Free Edition.



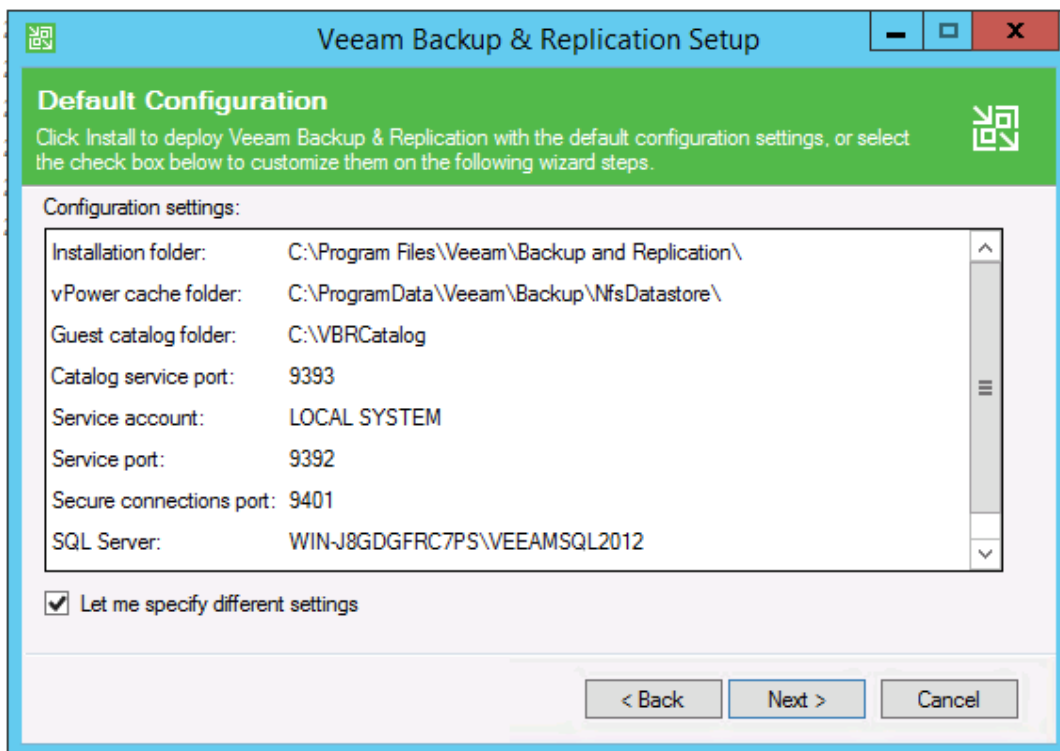
Dans l'écran suivant, la configuration Veeam Backup & Replication vérifie les prérequis. Si les fonctionnalités requises ne sont pas installées, cliquez simplement sur Installer pour déployer les exigences.



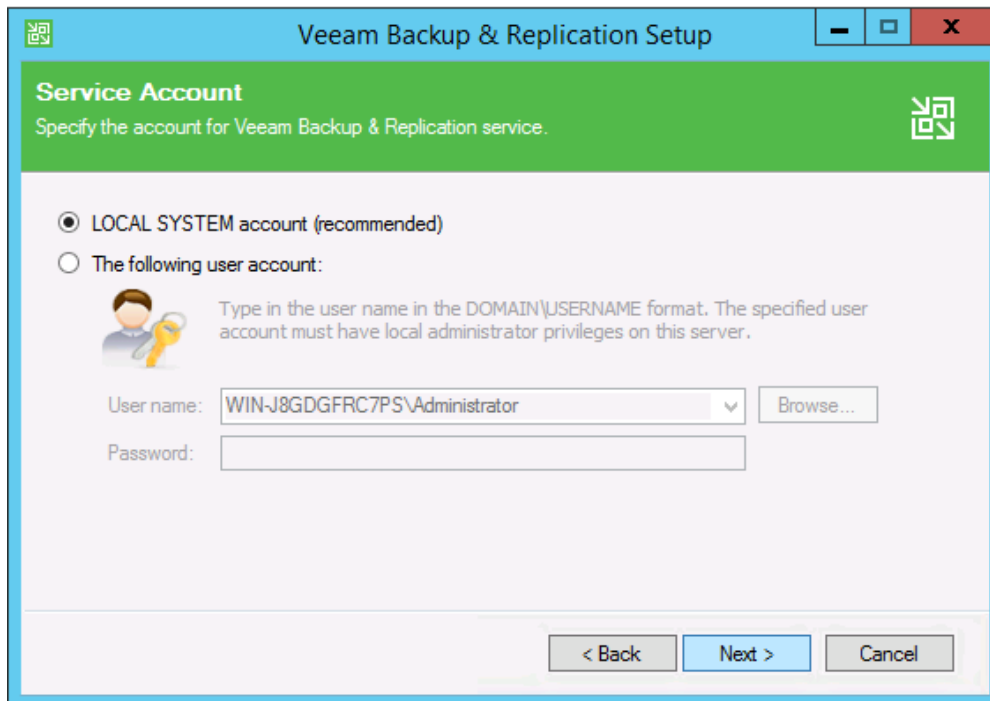
Une fois que toutes les exigences sont déployées sur le serveur, tous les statuts sont passés.



Ensuite, vous pouvez consulter les paramètres de configuration. Si la configuration ne correspond pas à ce que vous voulez, vous pouvez cocher la case Permettez-moi de spécifier différents paramètres.



Dans l'écran suivant, vous pouvez choisir un compte système local ou un compte de domaine pour exécuter le service Veeam. Je choisis les paramètres recommandés: Compte système local.



The screenshot shows the 'Service Account' configuration window in the Veeam Backup & Replication Setup wizard. The window has a blue title bar and a green header bar with the text 'Service Account' and 'Specify the account for Veeam Backup & Replication service.' Below the header, there are two radio button options. The first option, 'LOCAL SYSTEM account (recommended)', is selected. The second option, 'The following user account:', is unselected. Below the second option, there is a text box for 'User name' containing 'WIN-J8GDGFRC7PS\Administrator' and a 'Browse...' button. There is also a 'Password' text box. At the bottom, there are three buttons: '< Back', 'Next >', and 'Cancel'.

Service Account
Specify the account for Veeam Backup & Replication service.

☒ LOCAL SYSTEM account (recommended)

☐ The following user account:

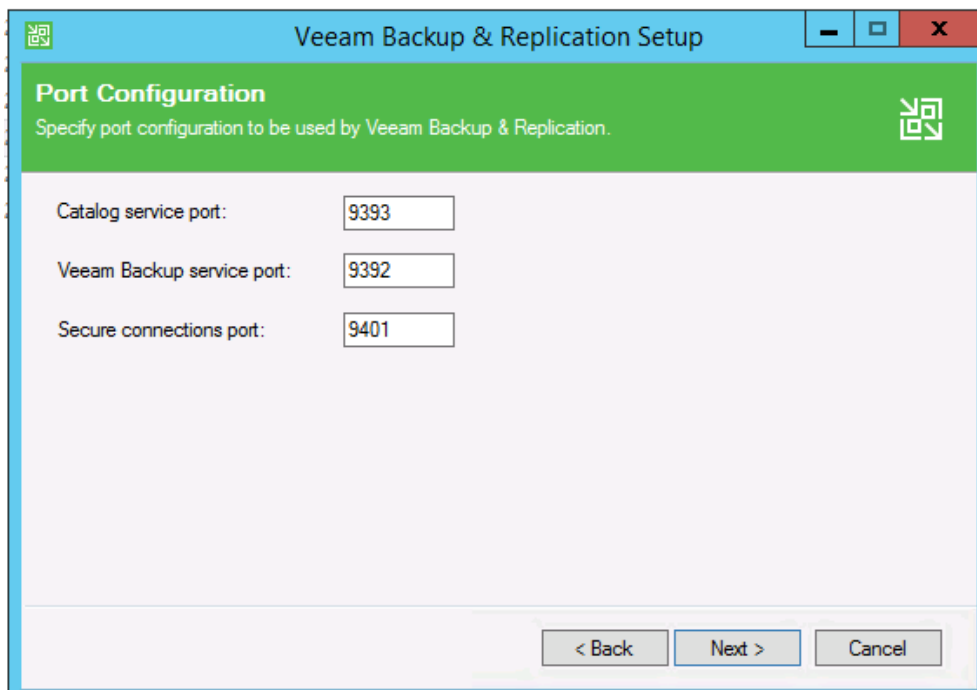
Type in the user name in the DOMAIN\USERNAME format. The specified user account must have local administrator privileges on this server.

User name: WIN-J8GDGFRC7PS\Administrator Browse...

Password:

< Back Next > Cancel

Ensuite, vous pouvez changer le port de chaque service Veeam. Je laisse le port par défaut.



The screenshot shows the 'Port Configuration' window in the Veeam Backup & Replication Setup wizard. The window has a blue title bar and a green header bar with the text 'Port Configuration' and 'Specify port configuration to be used by Veeam Backup & Replication.' Below the header, there are three text boxes for port configuration. The first is 'Catalog service port' with the value '9393'. The second is 'Veeam Backup service port' with the value '9392'. The third is 'Secure connections port' with the value '9401'. At the bottom, there are three buttons: '< Back', 'Next >', and 'Cancel'.

Port Configuration
Specify port configuration to be used by Veeam Backup & Replication.

Catalog service port: 9393

Veeam Backup service port: 9392

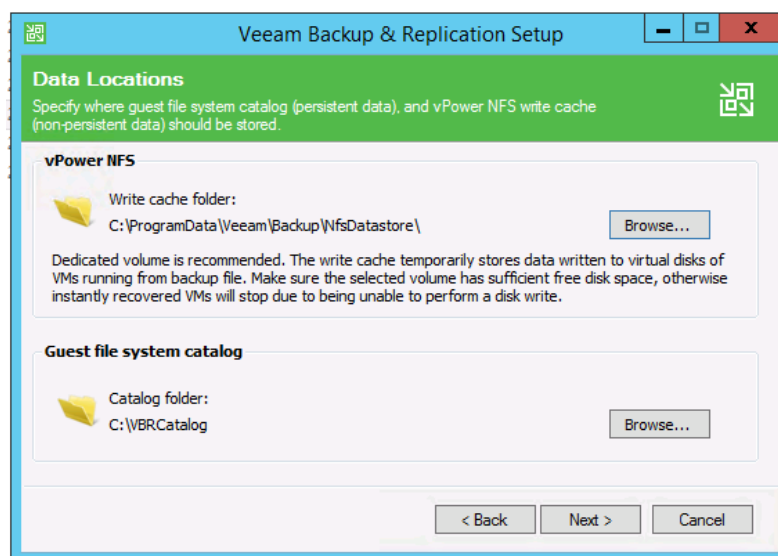
Secure connections port: 9401

< Back Next > Cancel

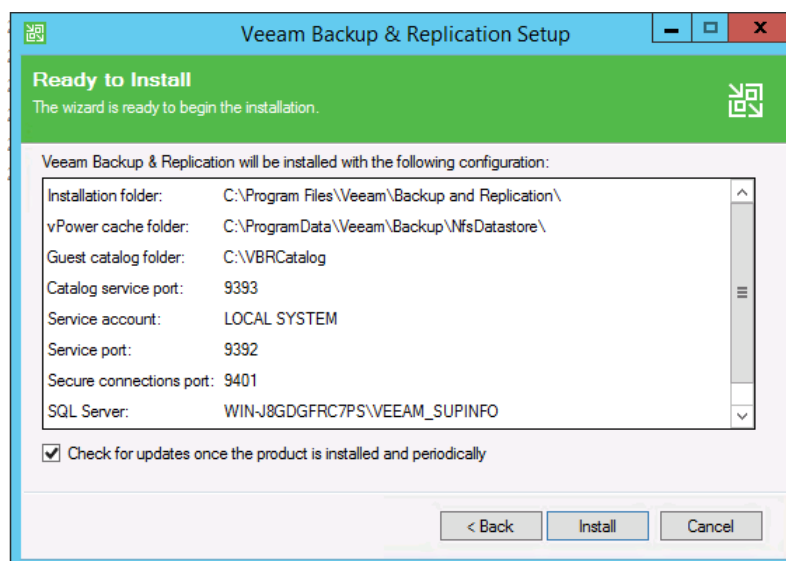
Dans l'écran suivant, vous pouvez choisir le dossier cache d'écriture vPower NFS et le catalogue du système de fichiers invité.

Le système de fichiers clients Veeam collecte les données d'indexation pour les tâches de sauvegarde. Ces données sont stockées dans le répertoire du catalogue du système de fichiers invité.

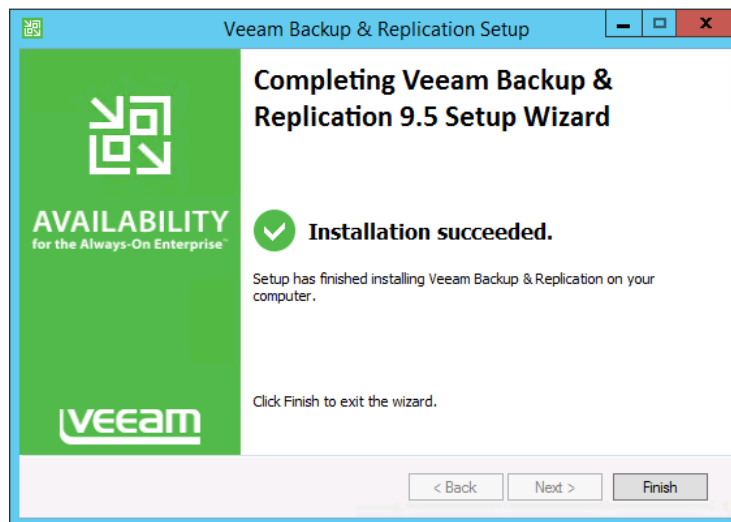
La technologie vPower NFS est utilisée lorsque vous démarrez une machine virtuelle à partir d'une sauvegarde (généralement lors de l'utilisation d'Instant VM Recovery). vPower NFS émule les VM VMDK à l'intérieur du magasin de données vPower NFS (mais les VMDK réels se trouvent toujours dans les référentiels de sauvegarde). Ensuite, le magasin de données vPower NFS est monté sur ESXi à l'aide du protocole NFS.



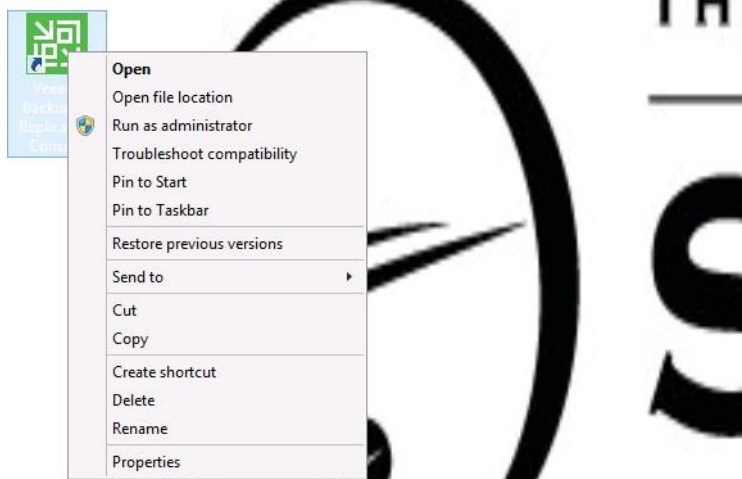
Dans l'écran suivant, vous pouvez revoir la configuration. Une fois la configuration validée, vous pouvez installer Veeam Backup & Replication 9.5.



Une fois cette installation terminée, vous pouvez cliquer sur Terminer.



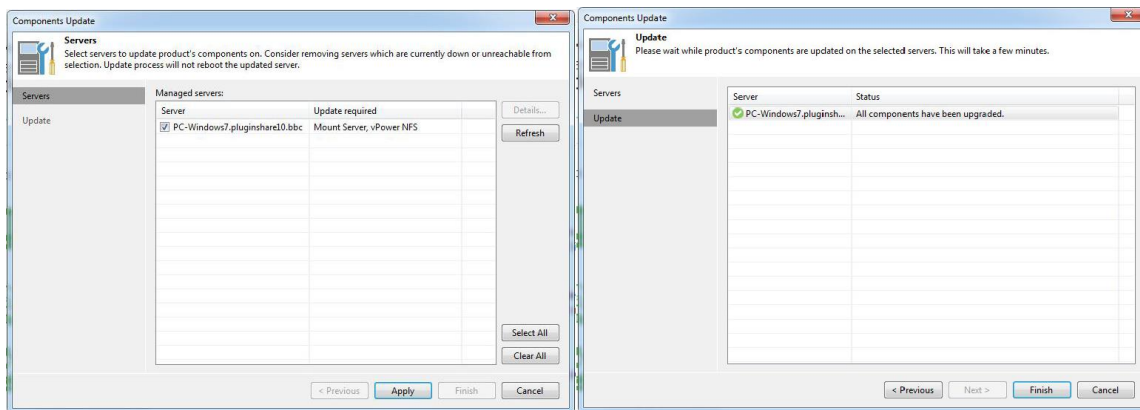
Lancer la console Veeam.



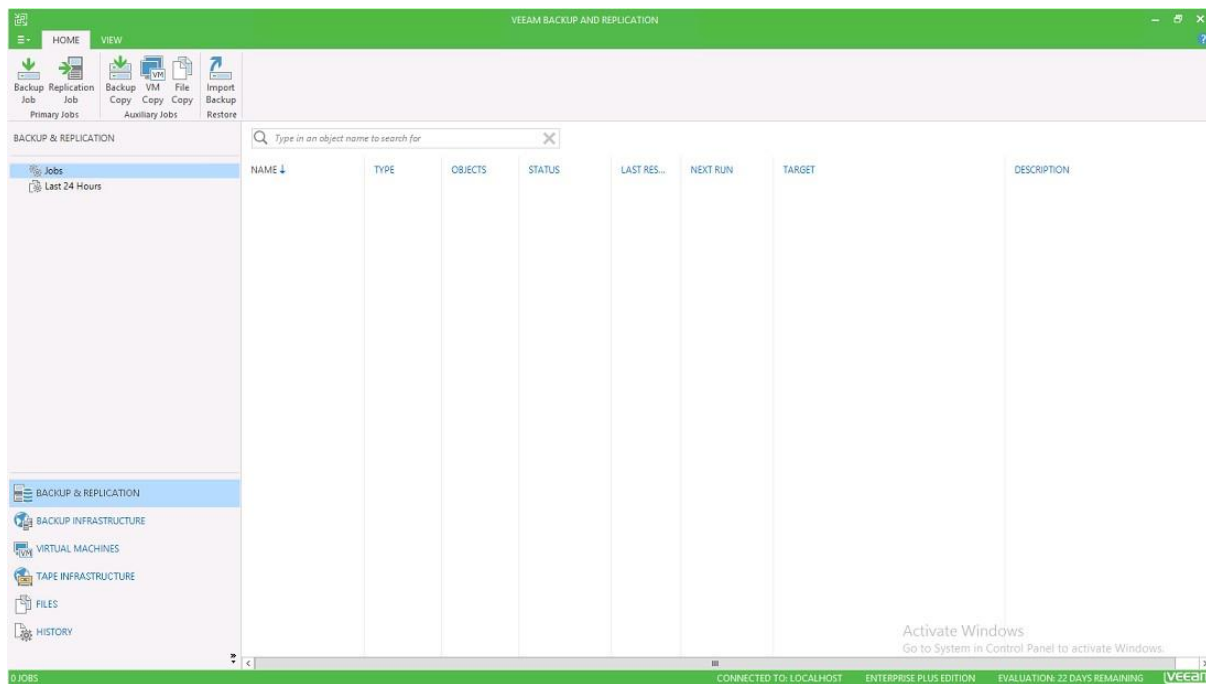
Cliquer sur Connect.



Lorsque vous êtes connecté, Veeam vous demande de mettre à jour les composants. Cliquez simplement sur Upgrade.



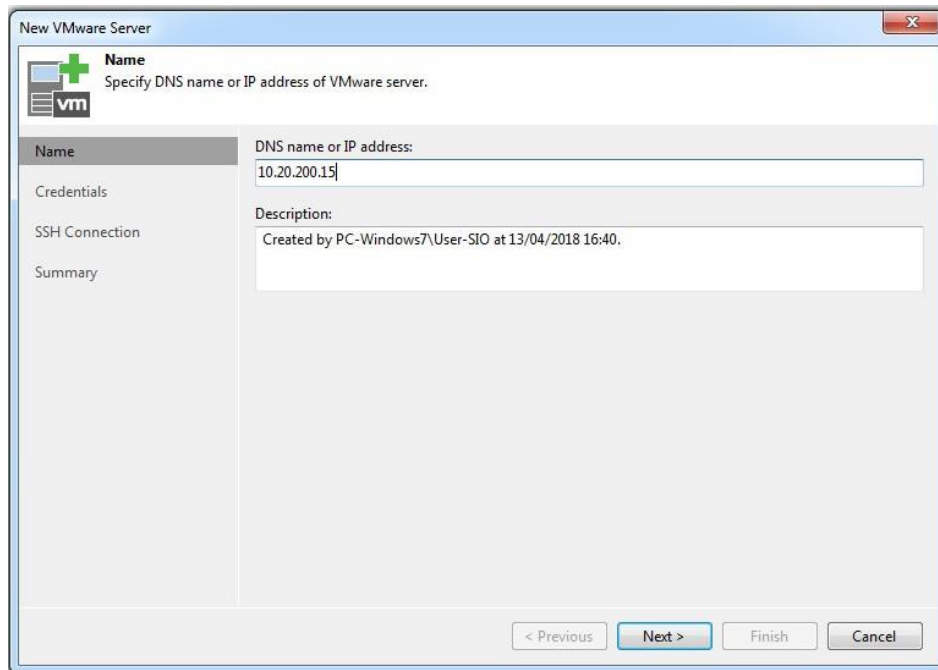
Une fois cela installée, toutes les fonctionnalités doivent être disponibles dans l'interface graphique Veeam.



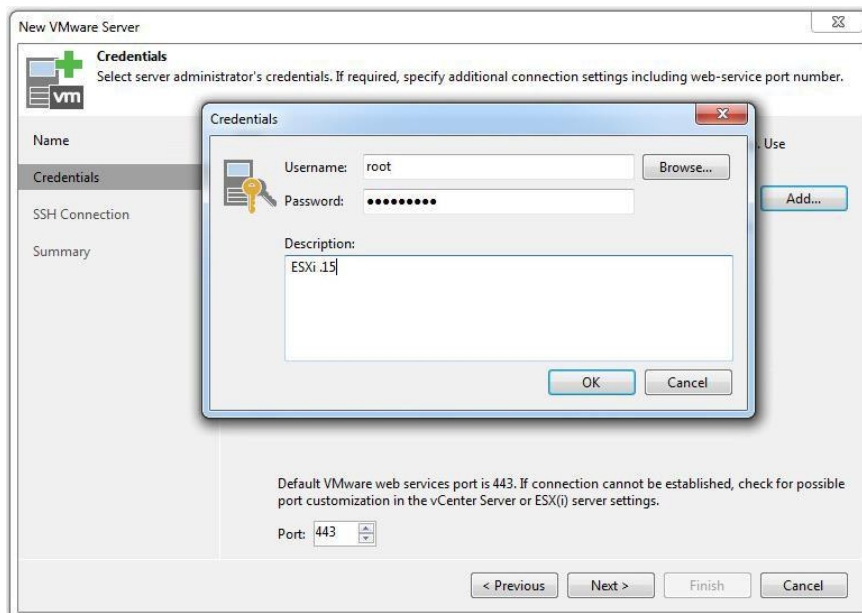
2) Connexion au serveur ESXi

On va commencer par ajouter le serveur ESXi sur lesquelles les machines virtuelles à sauvegarder sont installées.

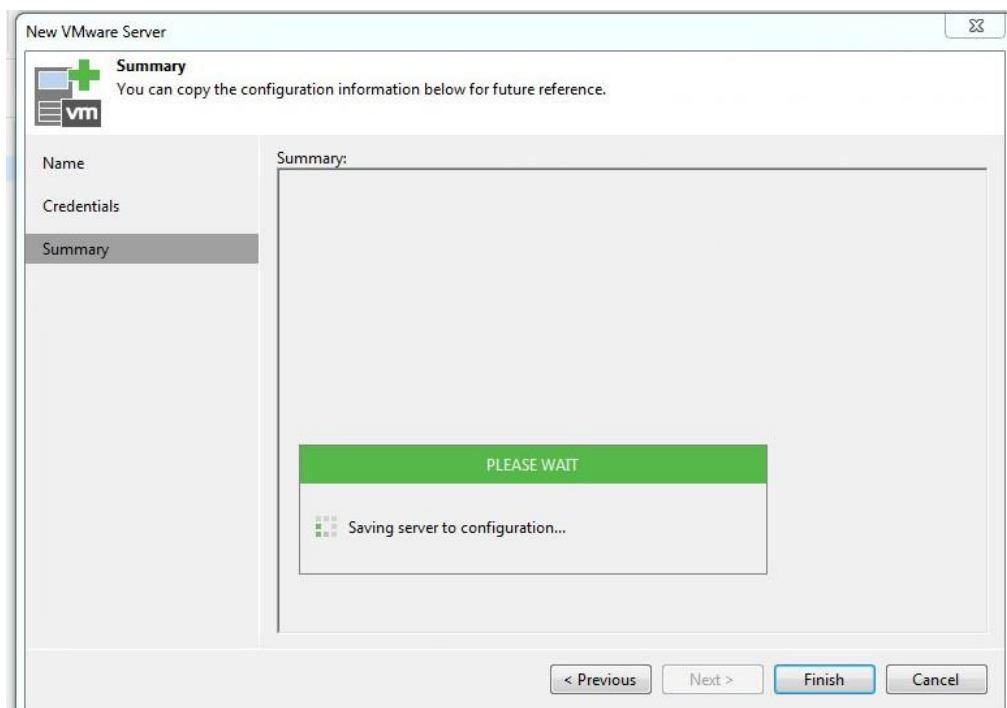
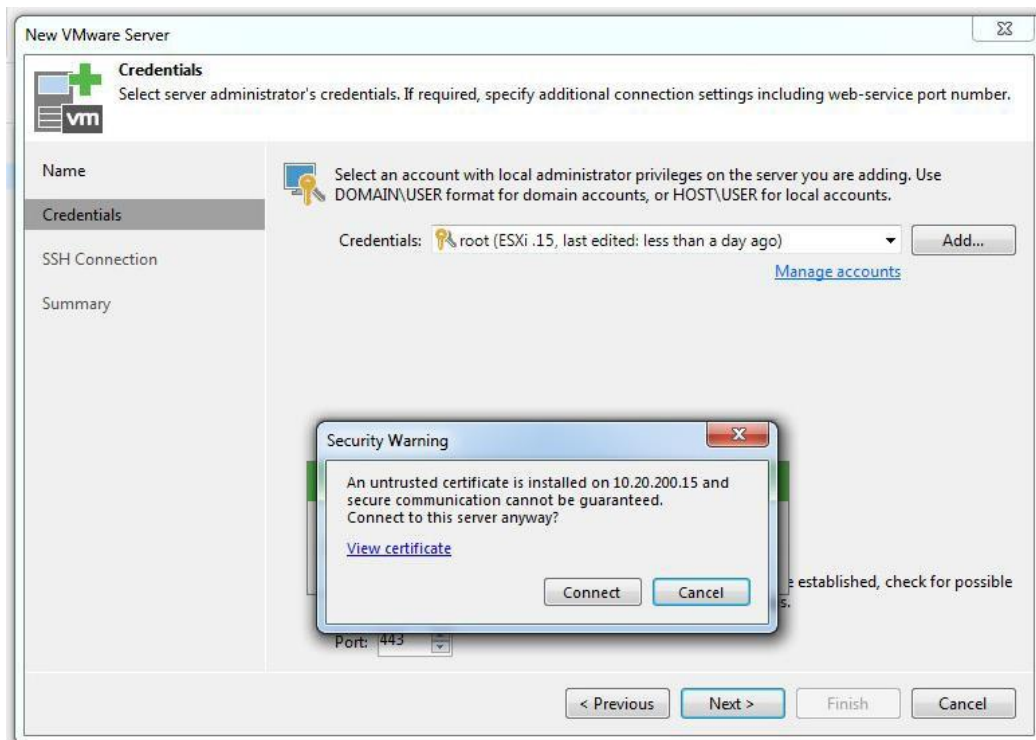
On indique son adresse IP :



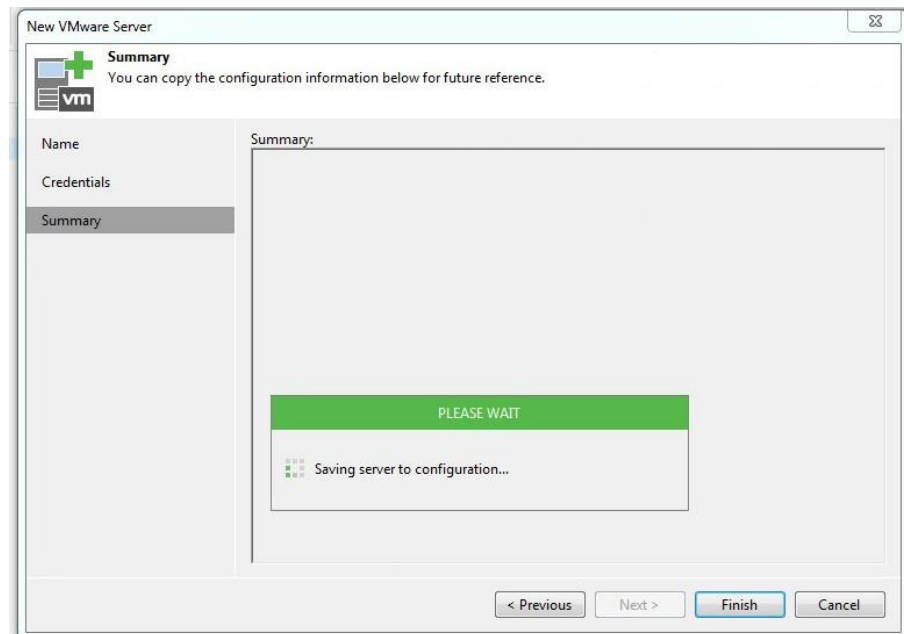
On insère les coordonnées du compte administrateur de la plateforme



On continue l'installation du serveur

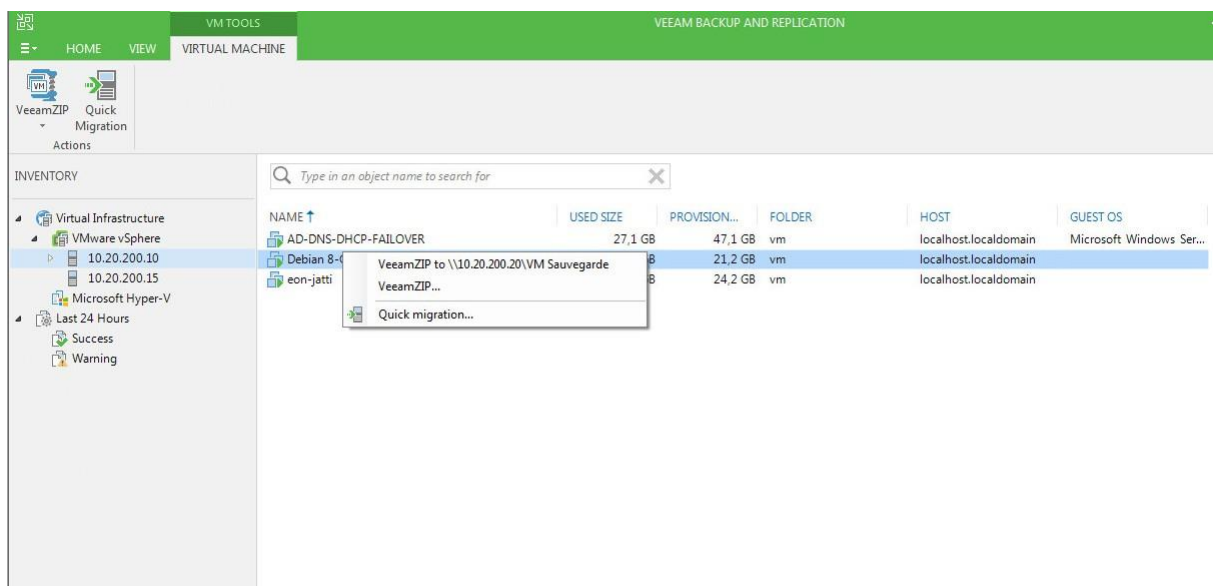


L'installation du serveur est terminée

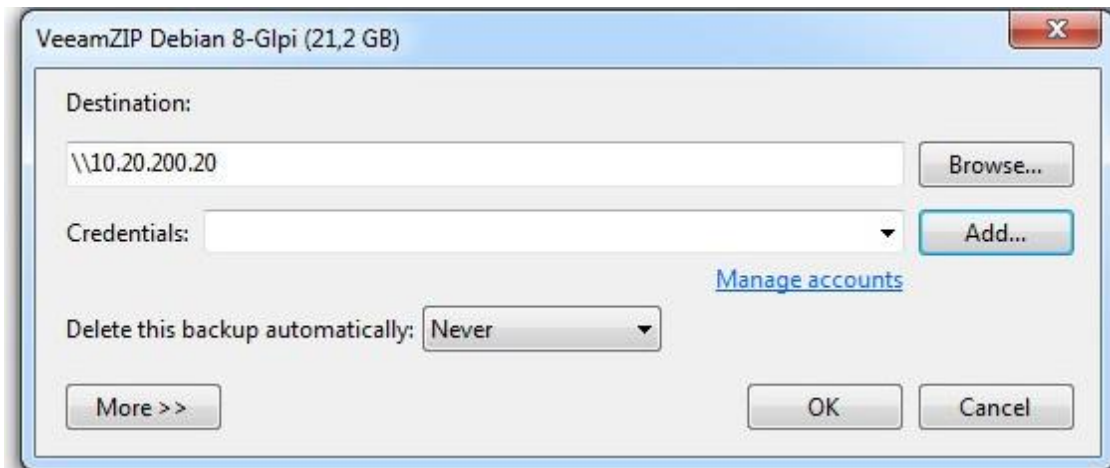


3) Sauvegarde d'une VM sur le serveur NAS

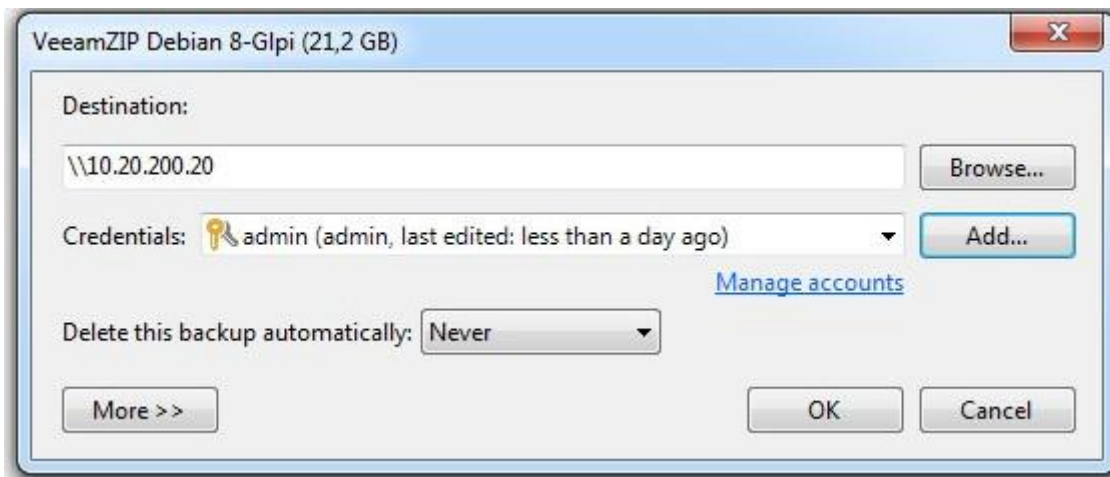
On clic droit sur la machine que l'on souhaite sauvegarder



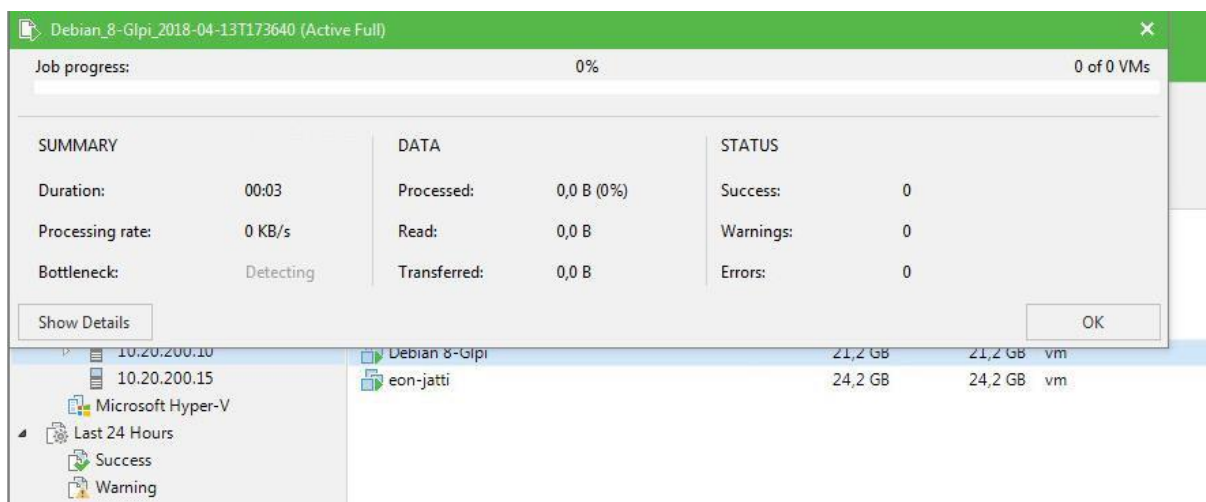
Puis cette fenêtre apparaît lorsque l'on clique sur l'option Veeam Zip pour la sauvegarde

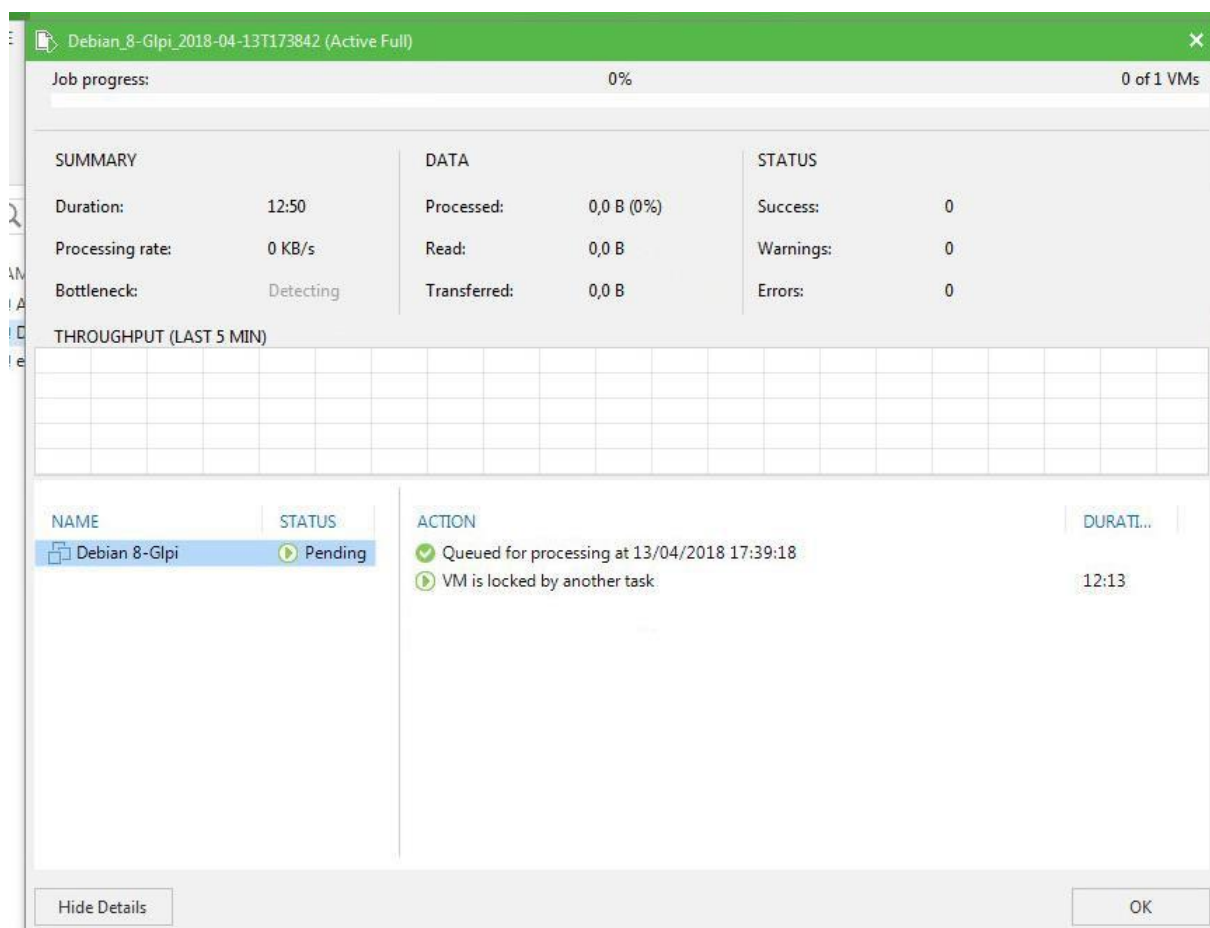


On insère le chemin ainsi que les coordonnées du compte administrateur du serveur NAS QNAP



Par la suite, on appuie sur Ok et la sauvegarde démarre





Conclusion

Veeam Backup & Replication 9.5 est un excellent outil pour sauvegarder votre infrastructure. Il possède une interface conviviale et il est facile de comprendre comment ajouter un référentiel de sauvegarde ou comment créer un job de sauvegarde.